

**Országos
kompetenciamérés
2018**



FIT-jelentés

Telephelyi jelentés

10. évfolyam :: Szakgimnázium

Kisvárdai SZC Petőfi Sándor Szakgimnáziuma

4900 Fehérgyarmat, Május 14. tér 16

OM azonosító: 203043

Telephely kódja: 003



EMBERI ERŐFORRÁSOK
MINISZTERIUMA

 **KTATÁSI HIVATAL**



Köznevelési Mérés
Értékelési Osztály

FIGYELEM! Kérjük, tartsa szem előtt, hogy a 2016/2017. tanévtől a képzési formák elnevezései megváltoztak. A jelentésben a hatályos köznevelési törvényben felsorolt képzési formák megnevezései szerepelnek: a korábbi szakközépiskola szakgimnáziumként, a korábbi szakiskola szakközépiskolaként, a korábbi speciális szakiskola szakiskolaként került feltüntetésre.

Létszám adatok

A telephely létszámadatai a szakgimnáziumi képzéstípusban a 10. évfolyamon

Osztály neve	Tanulók száma						
	Összesen	SNI tanulók	Mentesült tanulók	BTMN tanulók	HHH tanulók	Jelentésre jogosult tanulók	A jelentésben szereplők
10.A	22	0	0	0	5	22	22
10.B	20	0	0	0	9	20	18
10.C	26	0	0	0	4	26	21
Összesen	68	0	0	0	18	68	61

A korábbi mérésekben eredménnyel rendelkezőkre vonatkozó létszám adatok

Osztály neve	Tanulók száma	
	Ebben a jelentésben szereplők (előző táblázat utolsó oszlopa)	Ebből a 2016-os mérésben eredménnyel rendelkeznek
10.A	22	19
10.B	18	15
10.C	21	20
Összesen	61	54

A Tanulói háttérkérdőívre és a családháttér-indexre vonatkozó létszám adatok

Osztály neve	Tanulók száma		
	Jelentésre jogosultak	Tanulói kérdőívet kitöltötte	Van CSH-indexe
10.A	22	22	21
10.B	20	19	16
10.C	26	21	19
Összesen	68	62	56

A sajátos nevelési igényű vagy problémákkal küzdő tanulók adatai

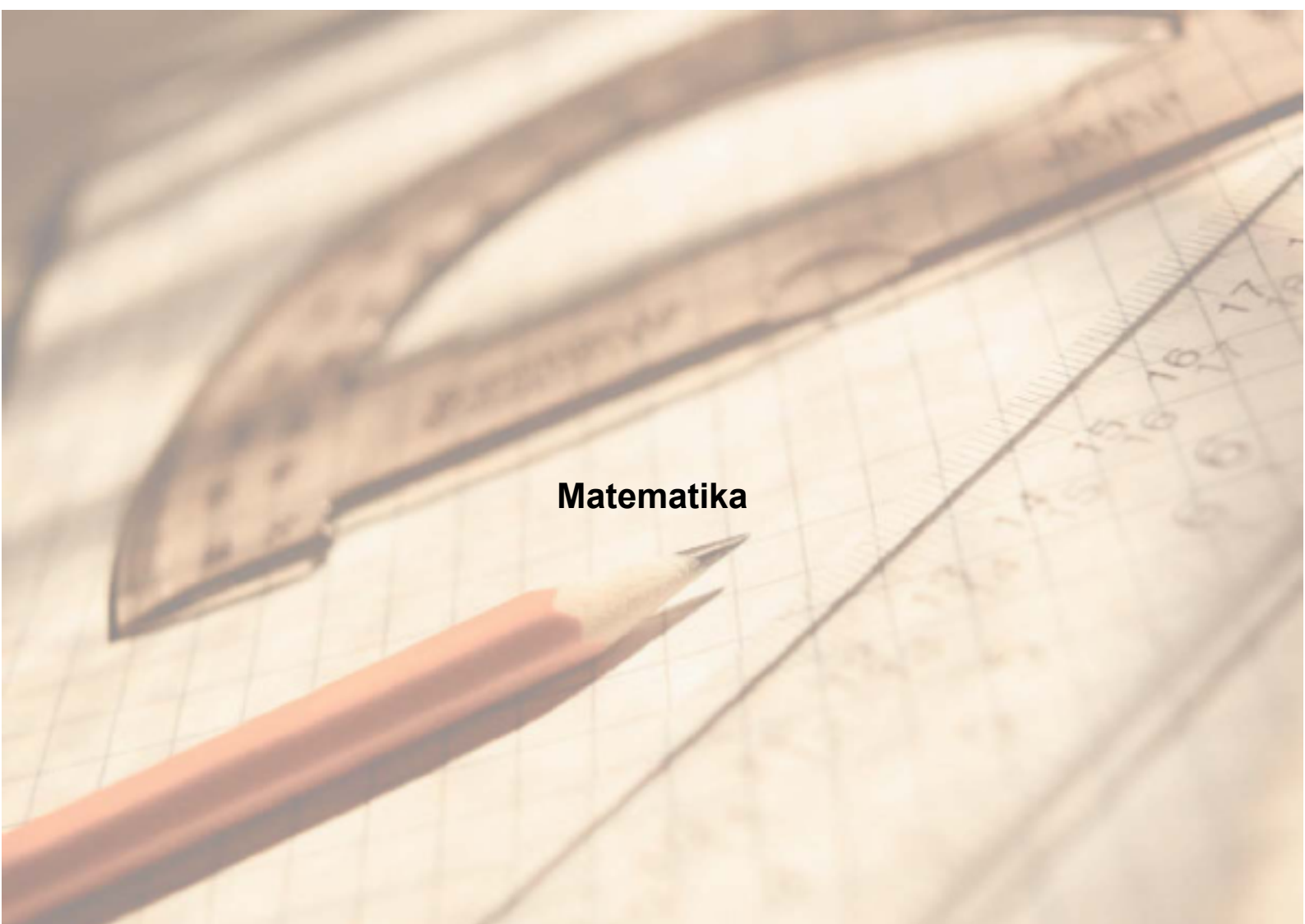
Sajátos nevelési igény típusa	Tanulók száma	
	SNI/BTMN tanulók	Mentesültek a teszt megírása alól
Testi, érzékszervi vagy beszéd fogyatékos tanulók	0	0
Enyhe, közép súlyos vagy súlyos értelmi fogyatékos vagy autista tanulók	0	0
A megismerő funkciók vagy a viselkedés fejlődésének (organikus okra visszavezethető vagy vissza nem vezethető) tartós és súlyos rendellenességével küzdő tanulók	0	0
Beilleszkedési, tanulási vagy magatartási nehézségekkel küzdő tanulók	0	0
Összesen	0	0

A mentesülő tanulók adatai

A mentesség oka	Tanulók száma
SNI tanuló	0
Ideiglenes sérülés miatt mentesített tanuló	0
Nyelvi szempontból mentesíthető tanuló	0
Összesen	0

A telephely jelentésre jogosult tanulóinak előző év végi matematikajegye

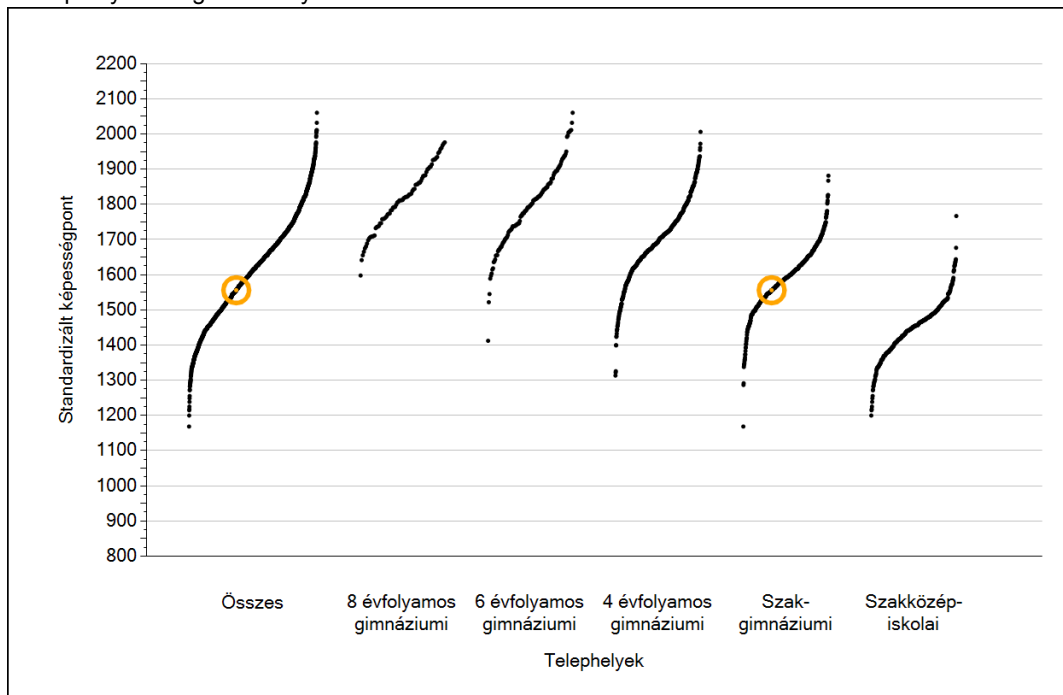
Osztály	Szerepel-e a jelentésben?	Előző év végi matematikajegy						Összesen
		-	1	2	3	4	5	
10.A	Jelentésben szereplők	0	0	10	6	4	2	22
	Jelentésben nem szereplők	0	0	0	0	0	0	0
10.B	Jelentésben szereplők	0	2	4	6	5	1	18
	Jelentésben nem szereplők	0	0	0	2	0	0	2
10.C	Jelentésben szereplők	0	0	13	5	1	2	21
	Jelentésben nem szereplők	0	0	5	0	0	0	5
Összesen	Jelentésben szereplők	0	2	27	17	10	5	61
	Jelentésben nem szereplők	0	0	5	2	0	0	7



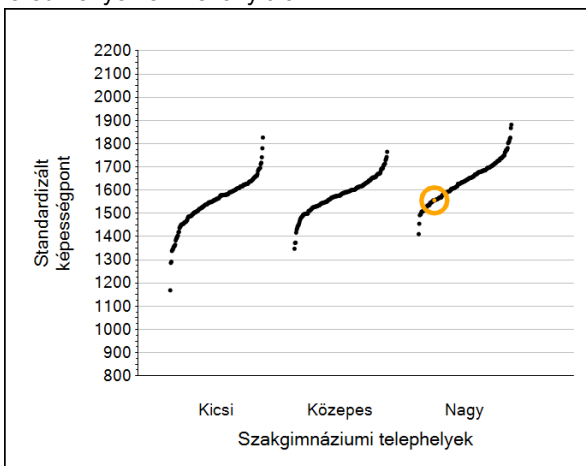
Matematika

1a Átlageredmények

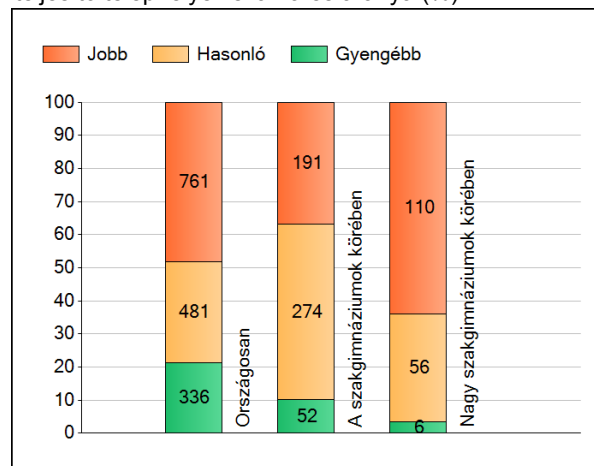
A telephelyek átlageredményeinek összehasonlítása



Az Önök eredményei a szakgimnáziumi telephelyek eredményeire viszonyítva



A szignifikánsan jobban, hasonlóan, illetve gyengébben teljesítő telephelyek száma és aránya (%)

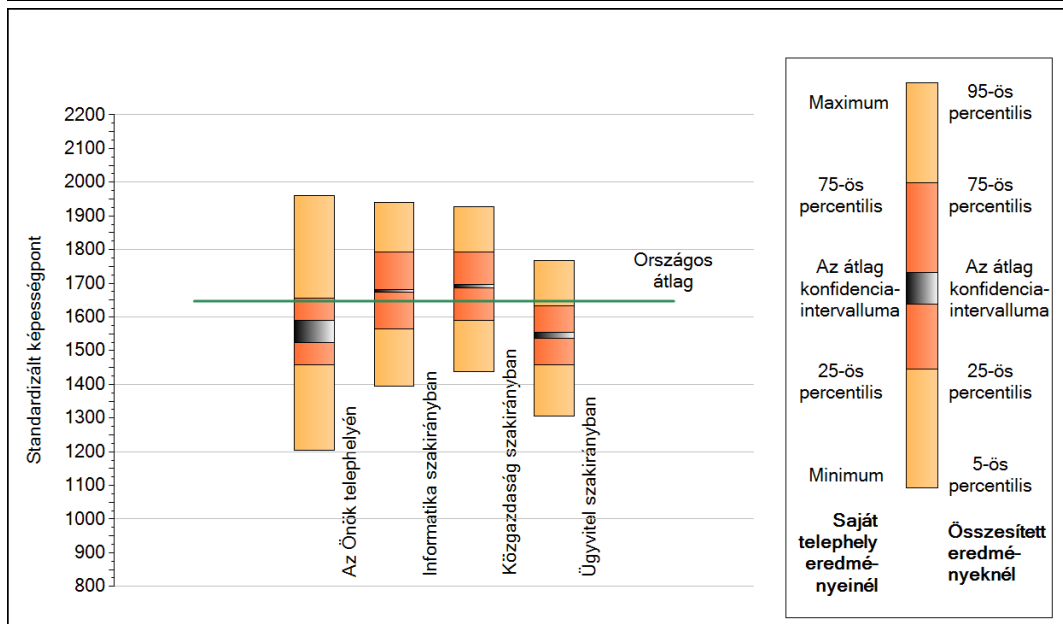
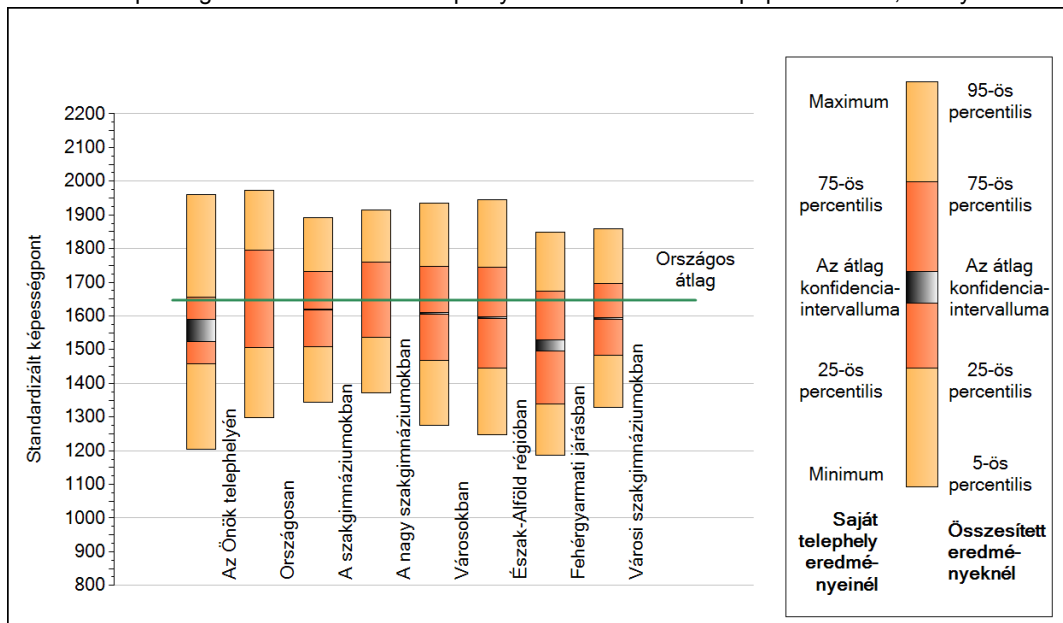


A tanulók átlageredménye és az átlag megbízhatósági tartománya (konfidencia-intervalluma)

Az Önök telephelyén	1556 (1524;1590)		
Országosan	1647 (1646;1648)		
8 évfolyamos gimnáziumokban	1831 (1827;1837)		
6 évfolyamos gimnáziumokban	1820 (1816;1825)		
4 évfolyamos gimnáziumokban	1733 (1731;1735)		
Szakgimnáziumokban	1620 (1618;1621)	Kis szakgimnáziumokban	1560 (1555;1564)
Szakközépiskolákban	1445 (1442;1447)	Közepes szakgimnáziumokban	1581 (1577;1584)
		Nagy szakgimnáziumokban	1647 (1645;1649)

1b A képességeloszlás néhány jellemzője

A tanulók képességeloszlása az Önök telephelyén és azokban a részpopulációkban, amelyekbe Önök is tartoznak



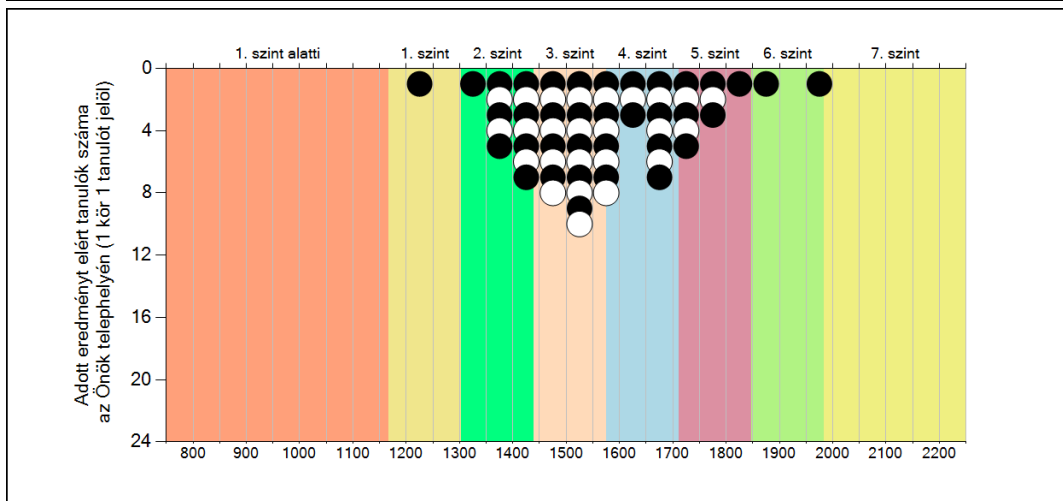
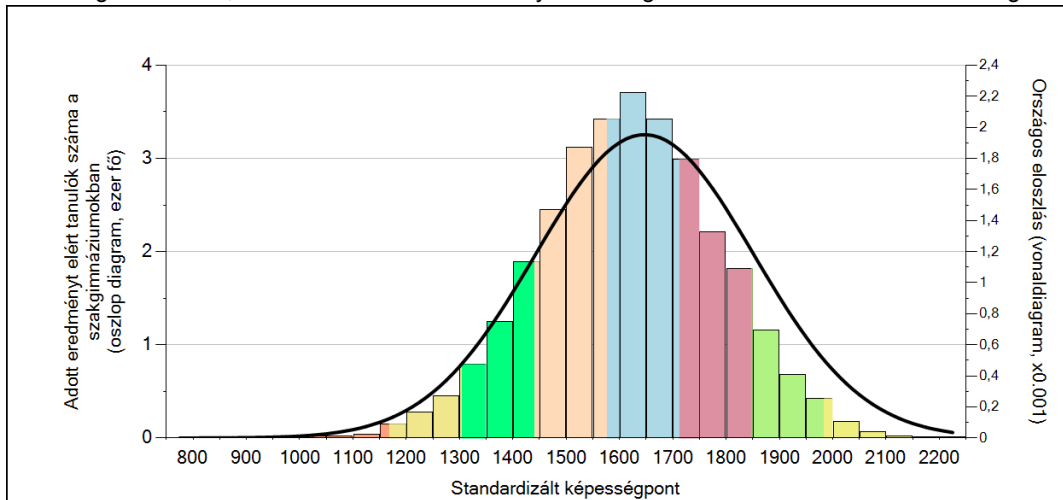
A tanulók képességeloszlása az egyes részpopulációkban

	Min. / 5-ös perc.	25-ös perc.	Átlag (konf. int.)	75-ös perc.	Max. / 95-ös perc.
Az Önök telephelyén	1204	1457	1556 (1524;1590)	1657	1961
Országosan	1298	1507	1647 (1646;1648)	1794	1974
A szakgimnáziumokban	1343	1508	1620 (1618;1621)	1733	1893
A nagy szakgimnáziumokban	1371	1536	1647 (1645;1649)	1760	1914
Városokban	1275	1468	1607 (1606;1609)	1747	1935
Észak-Alföld régióban	1247	1446	1596 (1593;1598)	1745	1944
Fehérgyarmati járásban	1186	1339	1512 (1496;1528)	1675	1849
Városi szakgimnáziumokban	1329	1482	1591 (1589;1594)	1697	1860
Informatika szakirányban	1395	1565	1678 (1673;1682)	1793	1940
Közgazdaság szakirányban	1439	1589	1690 (1686;1696)	1793	1928
Ügyvitel szakirányban	1307	1459	1548 (1537;1554)	1633	1766

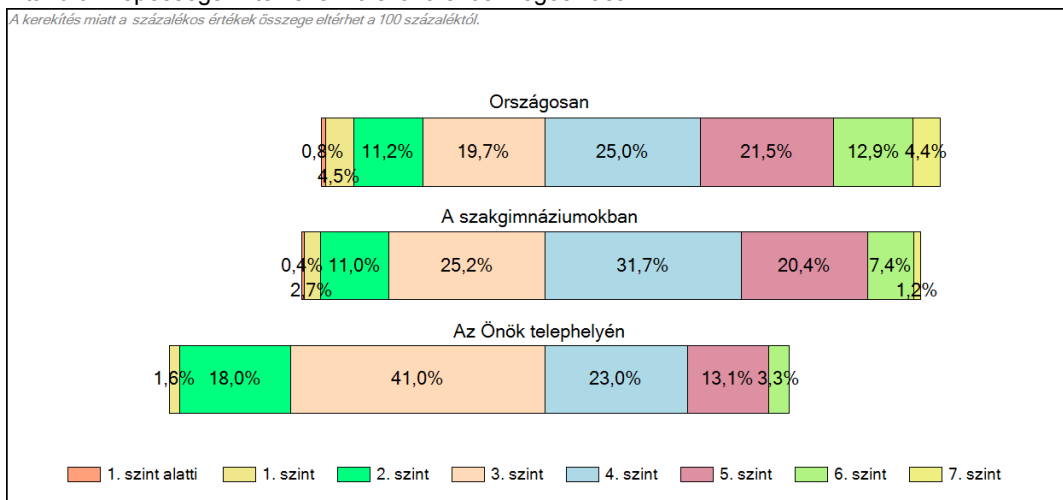
1c

Képességeloszlás

Az országos eloszlás, valamint a tanulók eredményei a szakgimnáziumokban és az Önök szakgimnáziumában



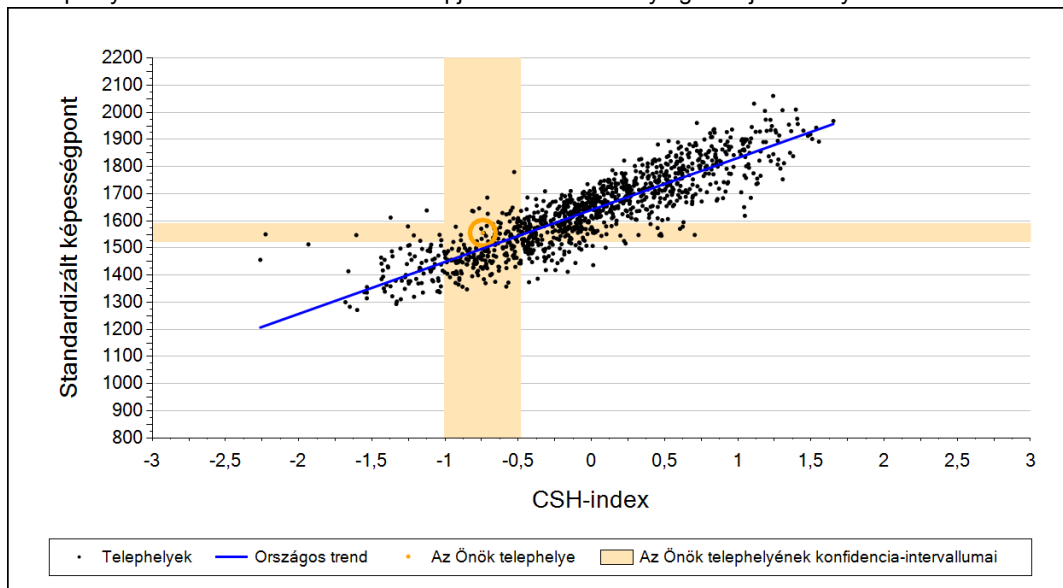
A tanulók képességszintek szerinti százalékos megoszlása



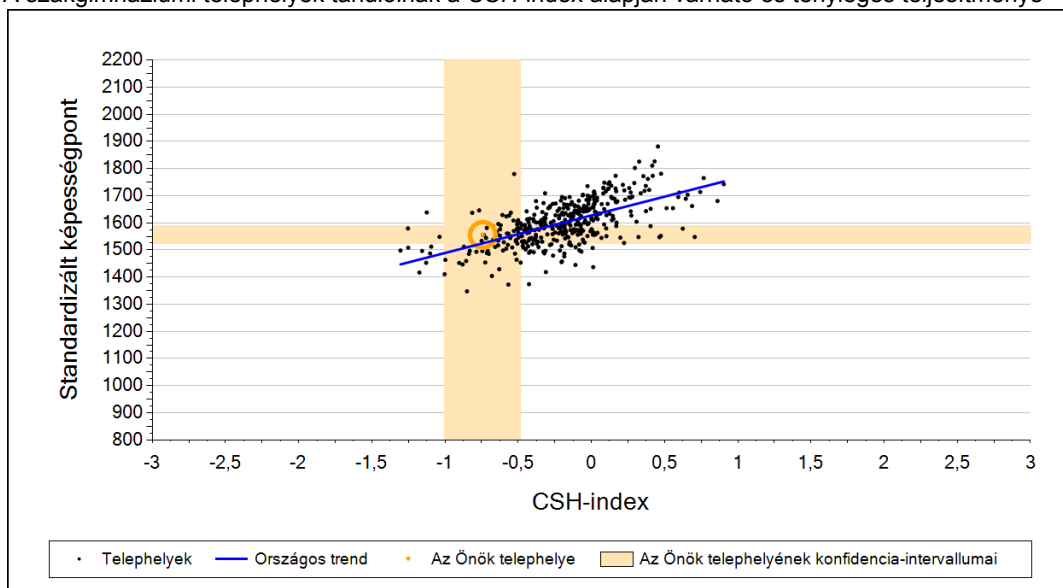
2a

Átlageredmény a CSH-index tükrében*

A telephelyek tanulóinak a CSH-index alapján várható és tényleges teljesítménye



A szakgimnáziumi telephelyek tanulóinak a CSH-index alapján várható és tényleges teljesítménye



Telephelyeik eredménye a regressziós becslés alapján várható eredmény tükrében

Telephelyük tényleges eredménye	1556	(1524;1590)
Várható eredmény az összes telephelyre illesztett regressziós egyenes alapján	1498	(a tényleges eredmény ennél szignifikánsan jobb)
Várható eredmény a szakgimnáziumi telephelyekre illesztett regressziós egyenes alapján	1525	(a tényleges eredmény ettől nem különbözik szignifikánsan)

A CSH-index átlagértéke és az átlag megbízhatósági tartománya

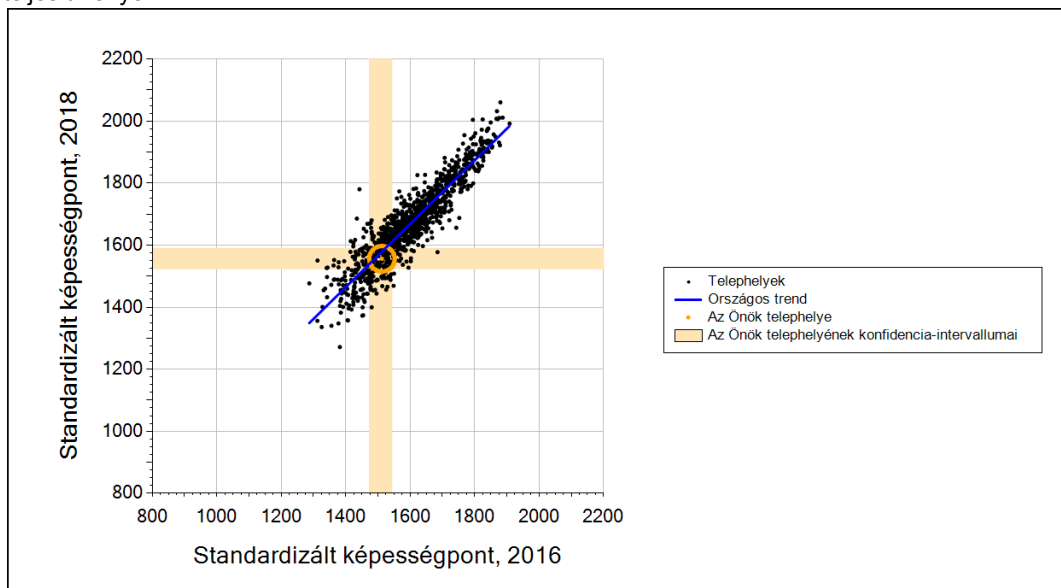
Az Önök telephelyén	-0,742	(-1,006;-0,484)
Országosan	0,026	(0,020;0,030)
Szakgimnáziumokban	-0,135	(-0,140;-0,130)

* Csak azok a telephelyek szerepelnek az ábrákon, amelyeken legalább a diákok kétharmadára és legalább tíz tanulóra kiszámítható a CSH-index, és a CSH-indexszel rendelkező diákok átlaga belesik az összes diák képességátlagának konfidencia-intervallumába mindkét felmért terület esetében.

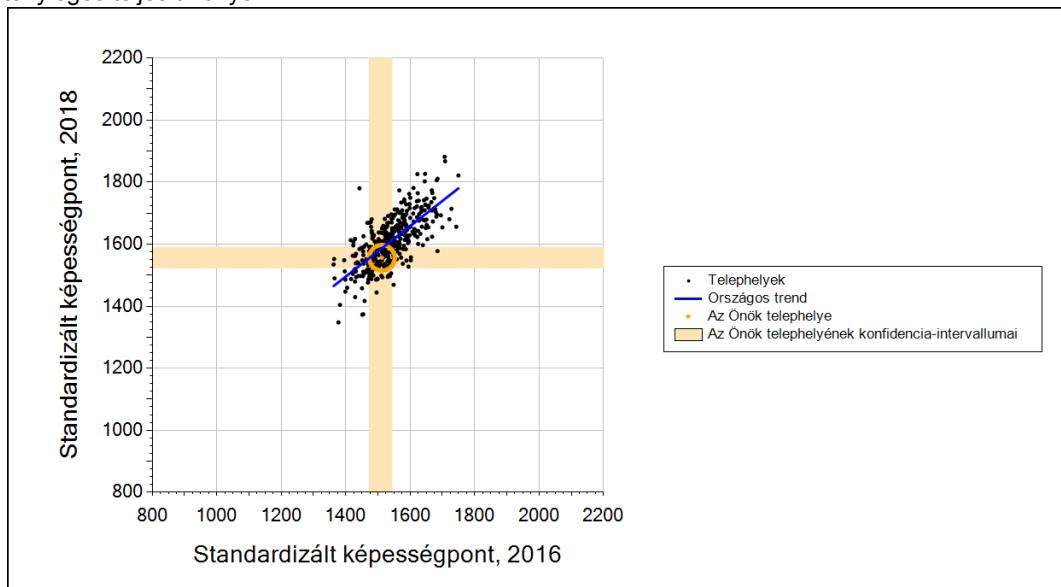
2b

Átlageredmény a tanulók korábbi eredményének tükrében*

A telephely tanulóinak a két évvel korábbi mérésben elért átlageredményük alapján várható és tényleges teljesítménye



A szakgimnáziumi telephelyek tanulóinak a két évvel korábbi mérésben elért átlageredményük alapján várható és tényleges teljesítménye



Telephelyeik eredménye a regressziós becslés alapján várható eredmény tükrében

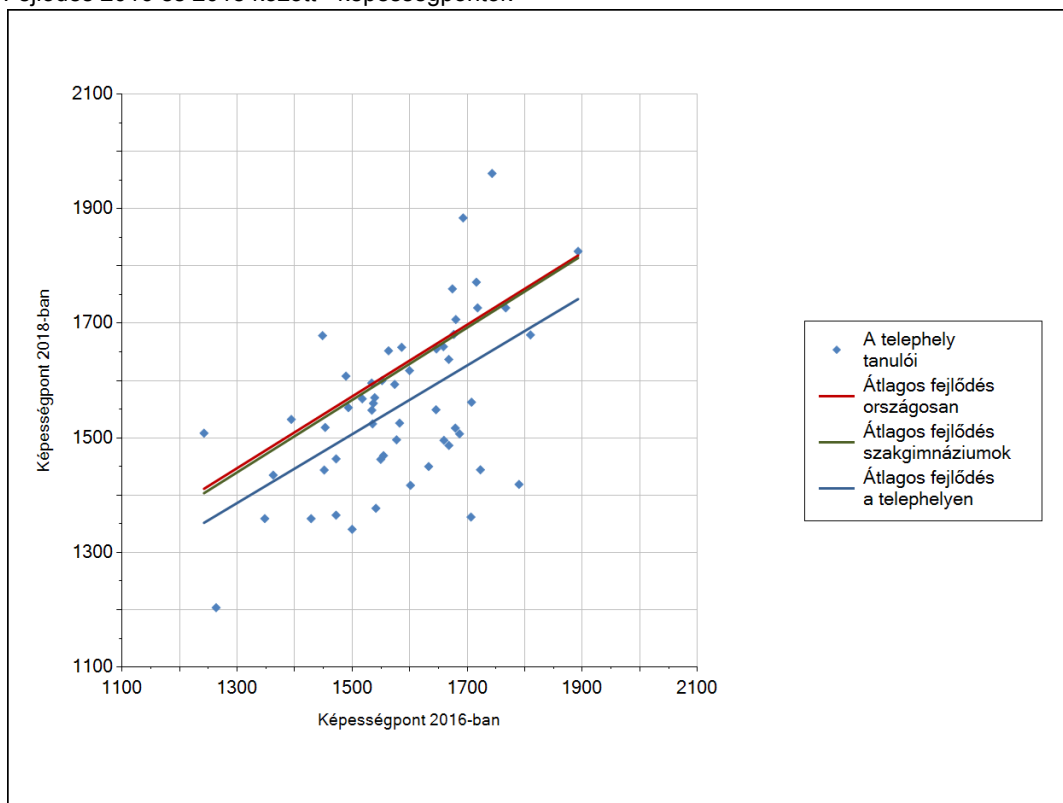
Telephelyük 2018-as eredménye	1556	(1524;1590)
Telephelyük tanulóinak 2016-os átlageredménye	1512	(1471;1543)
Várható eredmény az összes telephelyre illesztett regressziós egyenes alapján	1579	(a tényleges eredmény ettől nem különbözik szignifikánsan)
Várható eredmény a szakgimnáziumi telephelyekre illesztett regressziós egyenes alapján	1587	(a tényleges eredmény ettől nem különbözik szignifikánsan)

* Csak azok a telephelyek szerepelnek az ábrán, amelyek esetében legalább a tanulók kétharmada és legalább tíz tanuló megírta a két évvel korábbi mérést, és amelyeken a korábbi eredménnyel rendelkező diákok e mérésbeli átlaga beleesik az összes diák e mérésben elért képességátlagának konfidencia-intervallumába mindkét területen.

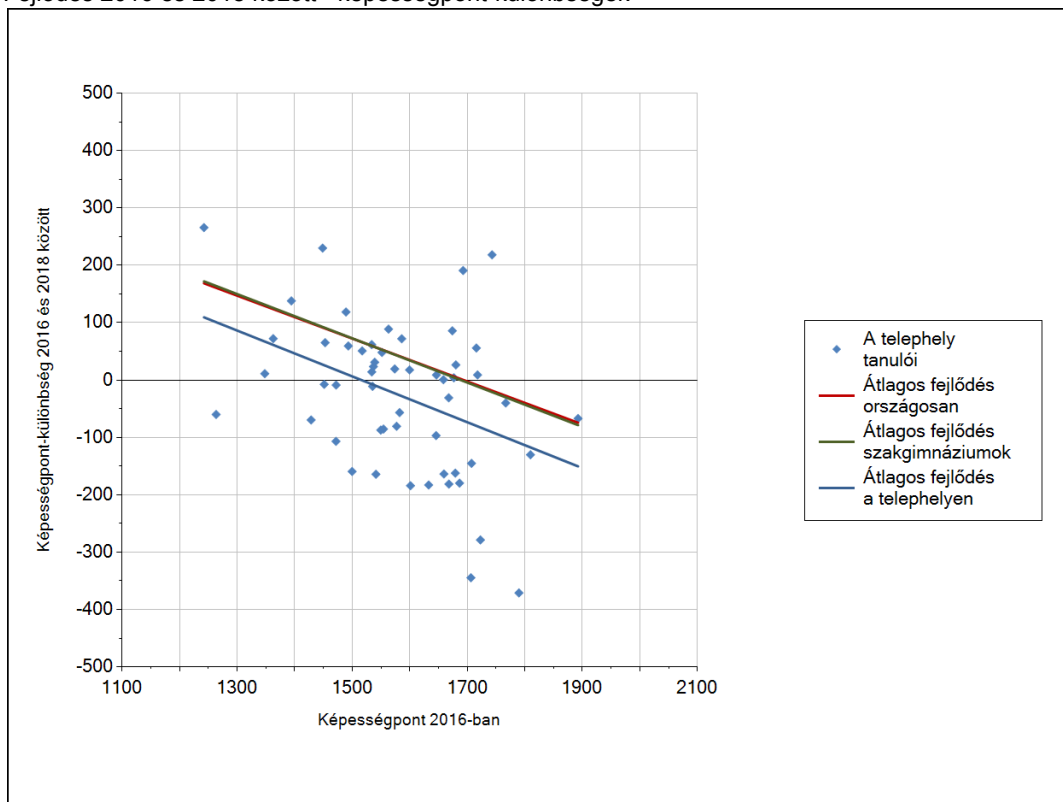
3a

A tanulók fejlődése a telephelyen

Fejlődés 2016 és 2018 között - képességpontok



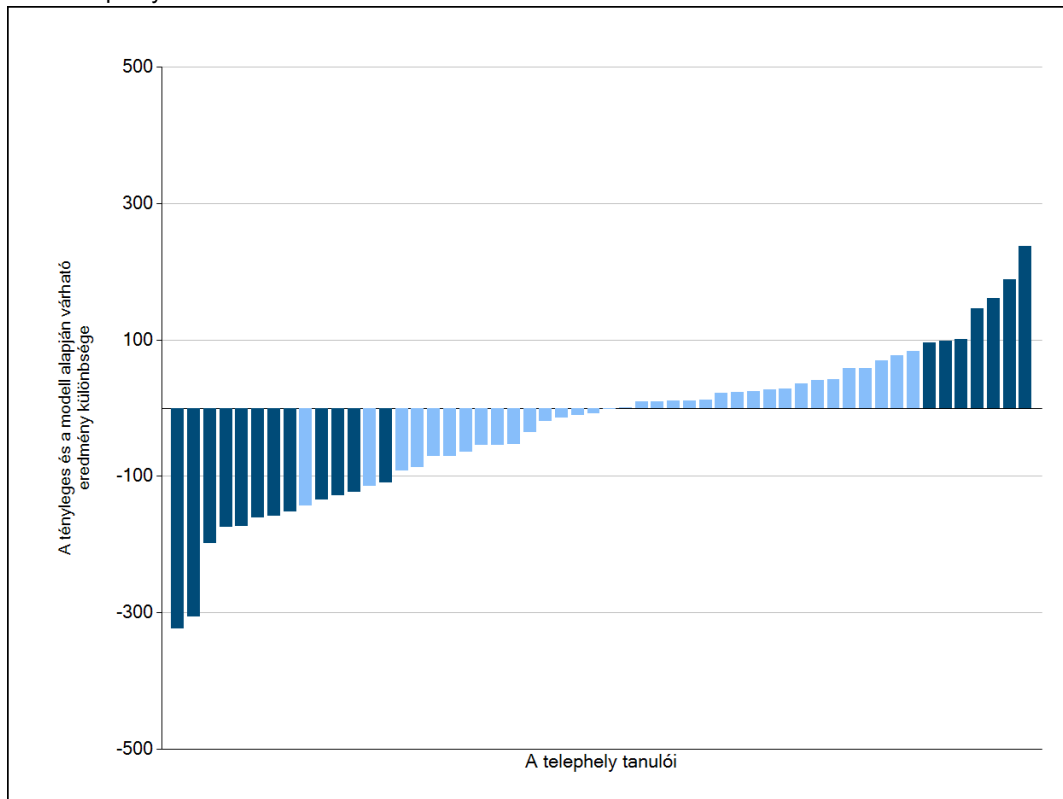
Fejlődés 2016 és 2018 között - képességpont-különbségek



3b

A tanulók egyéni fejlődése a komplex fejlődési modell alapján*

A tanulók tényleges eredménye és a komplex modell alapján becsült, várható eredménye közötti különbségek az Önök telephelyén



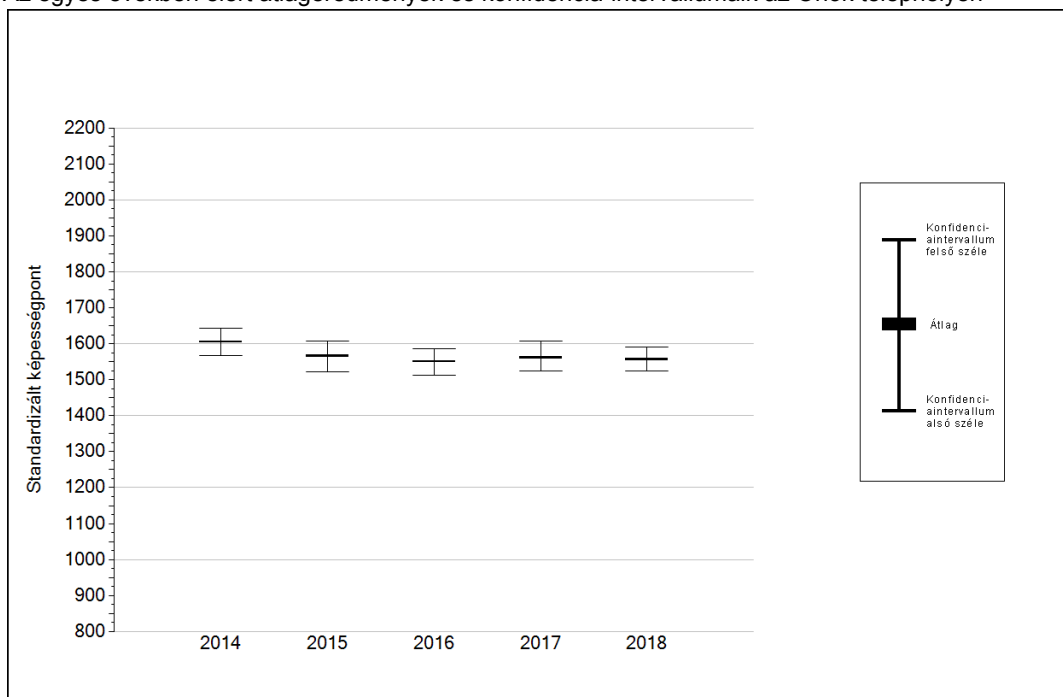
Sötétebb színnel jelöltük, ha a tanuló eredménye szignifikánsan különbözik a komplex fejlődési modell alapján várható eredménytől.

* A komplex fejlődési modellben a tanulók becsült, várható eredményének meghatározásakor a tanuló korábbi eredményei mellett a fejlődést befolyásoló egyéb tényezőket is figyelembe veszünk. Ilyenek pl. a szociális, gazdasági és kulturális háttérét mérő jellemzők, a tanuló neme, az osztály és a telephely tanulóinak két évvel korábbi átlageredménye, valamint a telephely alapvető jellemzői, mint a képzési forma és a település típusa. A becsült érték tehát azt jelképezi, hogy a hasonló családi háttérű, ugyanolyan nemű tanulók, akiknek két évvel korábbi eredménye hasonló volt, emellett 2018-ban hasonló osztályba és telephelyre jártak, átlagosan milyen eredményt értek el a 2018. évi felmérésben. A modellről bővebben az Útmutató a telephelyi jelentés ábráinak értelmezéséhez dokumentumban olvashatnak.

4a

Az átlageredmény alakulása a 10. évfolyamon

Az egyes években elért átlageredmények és konfidencia-intervallumaik az Önök telephelyén



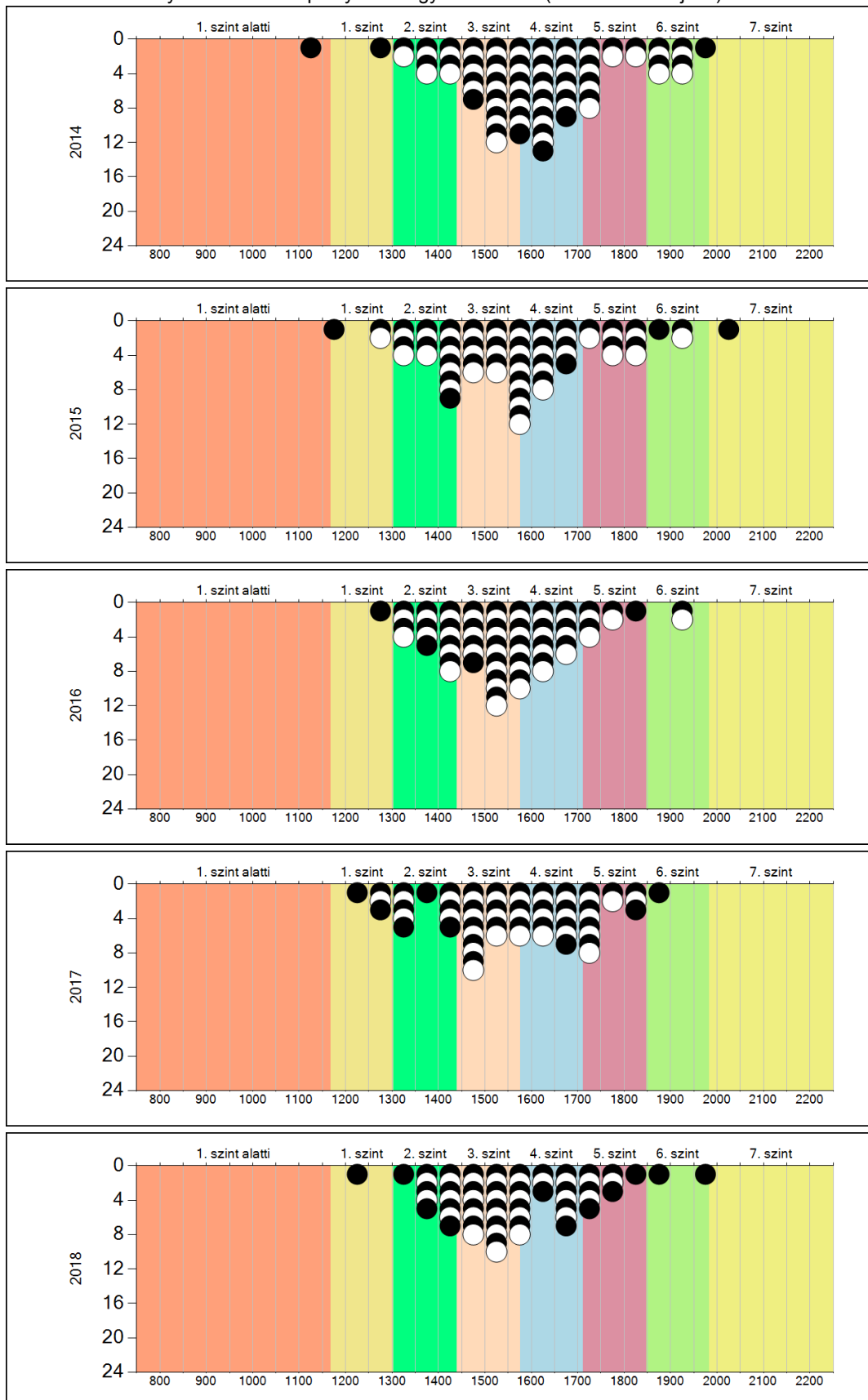
Év	Átlag (konf. int.)	A 2018. évi eredmény és a korábbi évek eredményei közötti különbség (konf.int.)
2018	1556 (1524;1590)	-
2017	1561 (1525;1607)	-5 (-60;47)
2016	1550 (1513;1585)	6 (-47;58)
2015	1566 (1523;1608)	-10 (-68;42)
2014	1605 (1566;1643)	-49 (-102;8)

- A 2018. évi eredmény szignifikánsan magasabb
- Nincs szignifikáns változás a 2018. évi eredményekben
- A 2018. évi eredmény szignifikánsan alacsonyabb

4b

A képességeloszlás alakulása a 10. évfolyamon

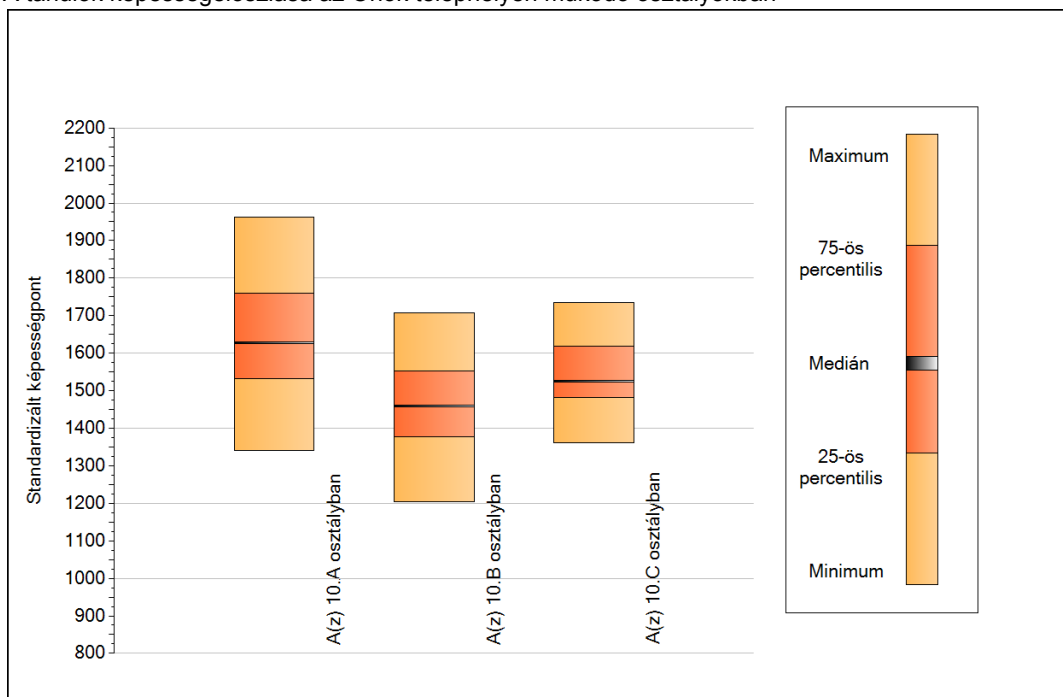
A tanulók eredményei az Önök telephelyén az egyes években (1 kör 1 tanulót jelöl)



5a

A képességeloszlás néhány jellemzője osztályonként

A tanulók képességeloszlása az Önök telephelyén működő osztályokban



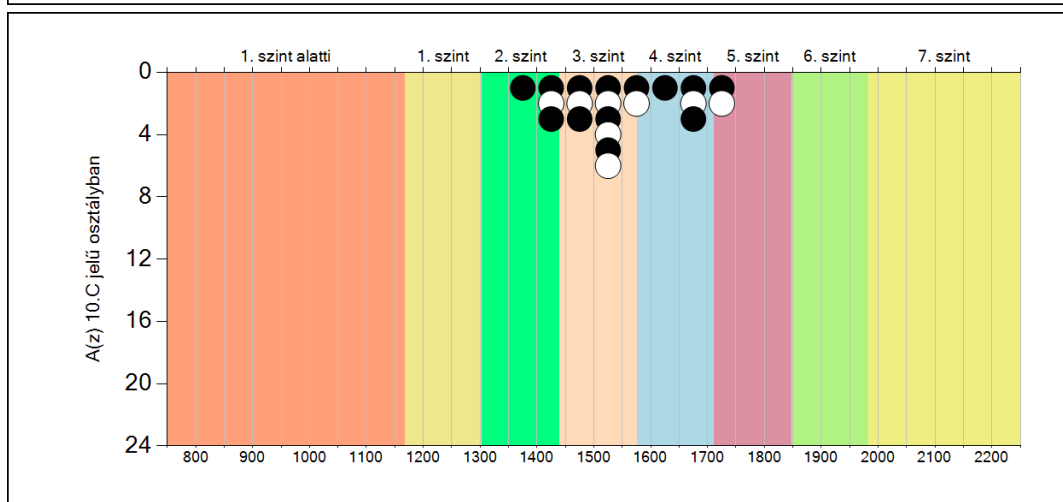
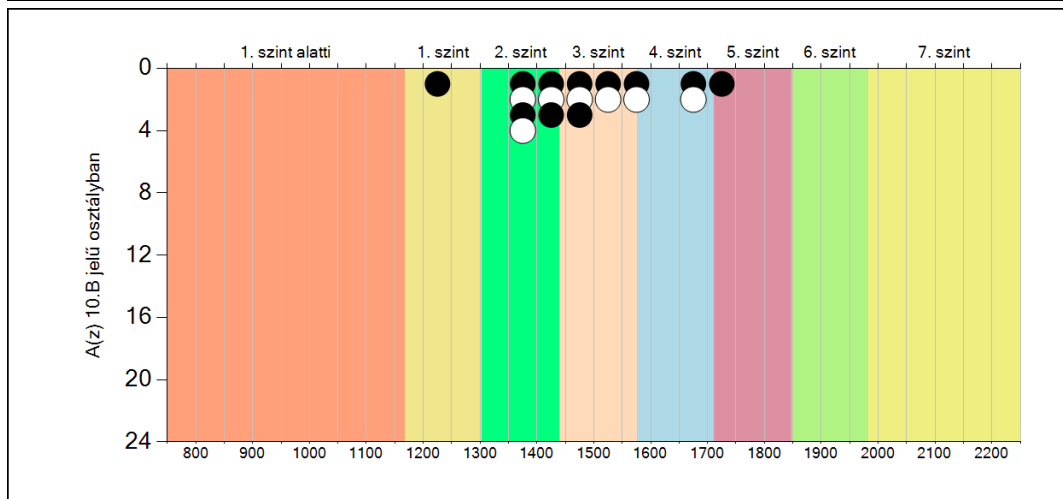
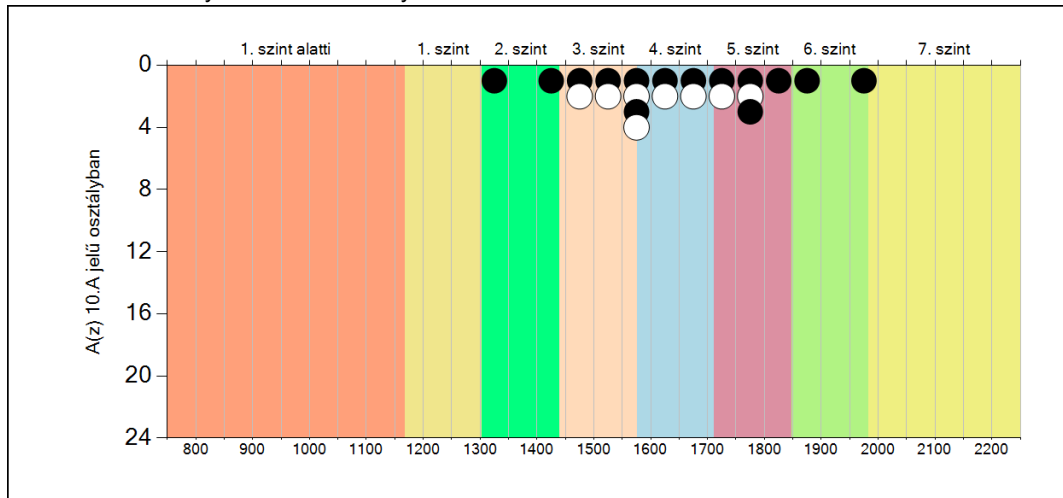
A tanulók képességeloszlása az Önök osztályaiban

	Minimum	25 percent.	Medián	75 percent.	Maximum
A(z) 10.A osztályban	1340	1532	1627	1760	1961
A(z) 10.B osztályban	1204	1377	1460	1553	1707
A(z) 10.C osztályban	1362	1481	1524	1619	1734

5b

A képességeloszlás osztályonként

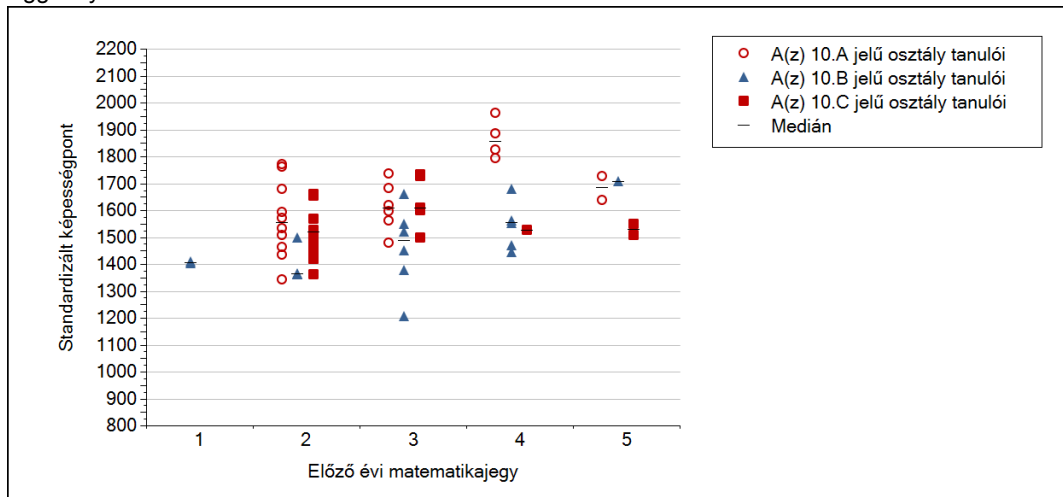
A tanulók eredményei az Önök osztályaiban



5c

A képességeloszlás az előző év végi matematikajegy függvényében

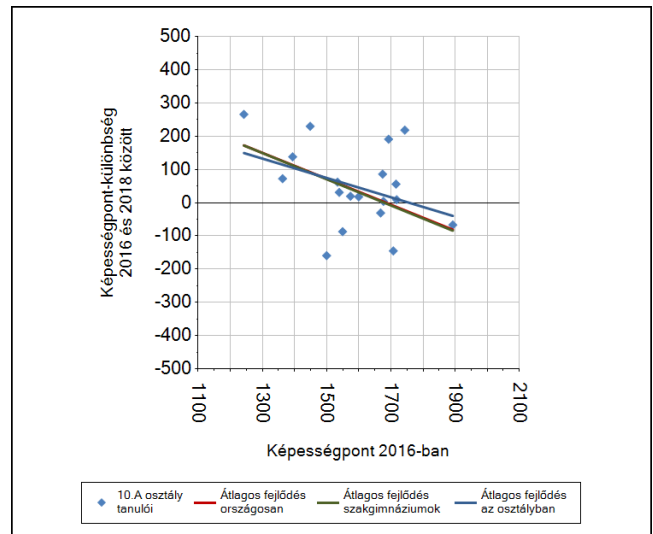
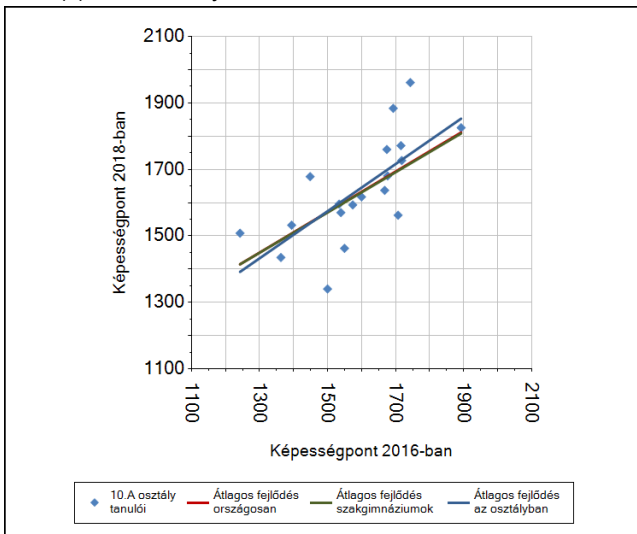
A tanulók képességeloszlása az Önök telephelyén működő osztályokban az előző év végi matematikajegy függvényében



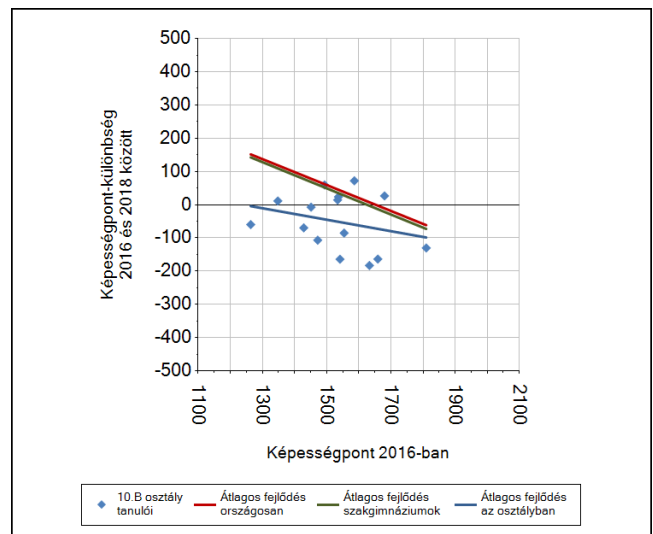
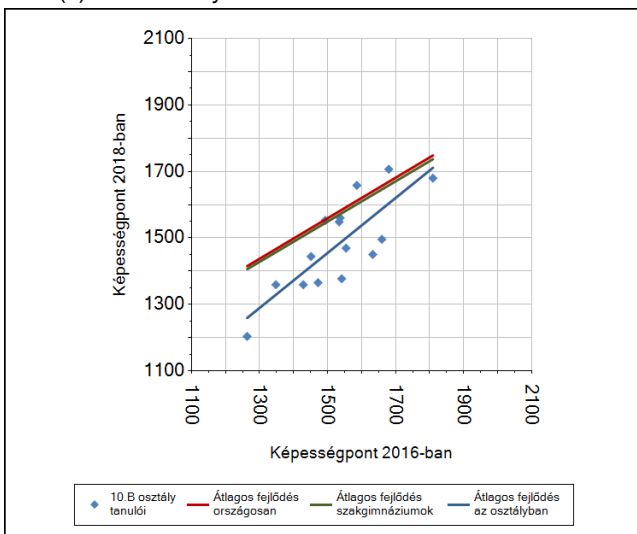
		Előző év végi matematikajegy	Minimum	Medián	Maximum
A(z) 10.A jelű osztály	1		-	-	-
	2		1340	1551	1772
	3		1479	1606	1735
	4		1792	1855	1961
	5		1637	1682	1727
A(z) 10.B jelű osztály	1		1402	1405	1408
	2		1359	1362	1496
	3		1204	1485	1658
	4		1444	1553	1680
	5		1707	1707	1707
A(z) 10.C jelű osztály	1		-	-	-
	2		1362	1517	1659
	3		1497	1608	1734
	4		1526	1526	1526
	5		1507	1528	1549

6a A tanulók fejlődése osztályonként

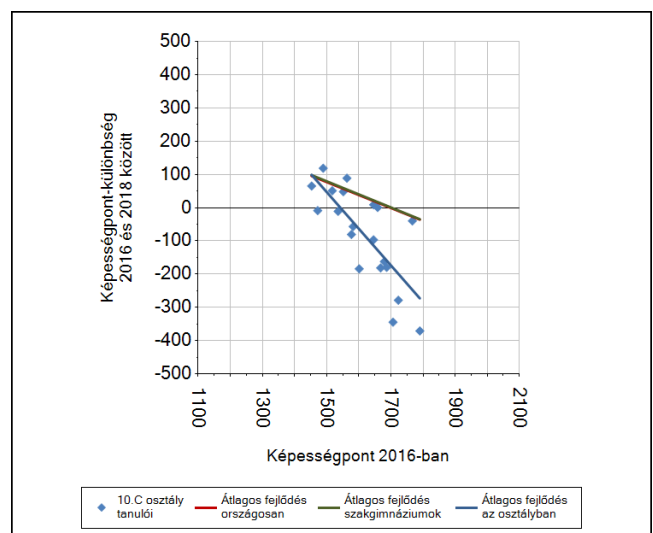
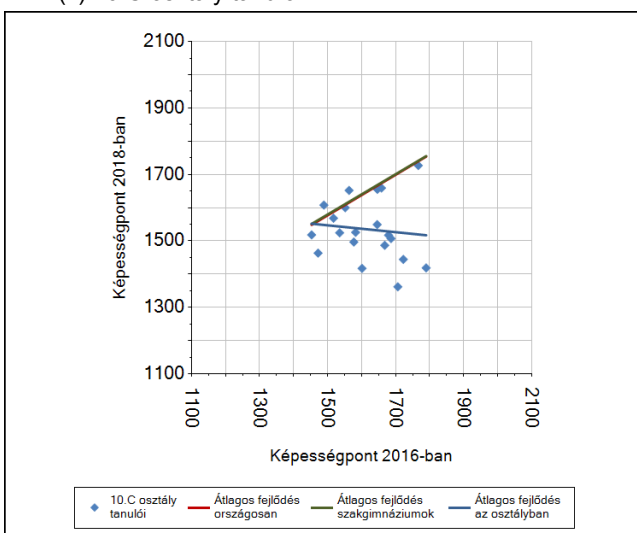
A(z) 10.A osztály tanulói



A(z) 10.B osztály tanulói



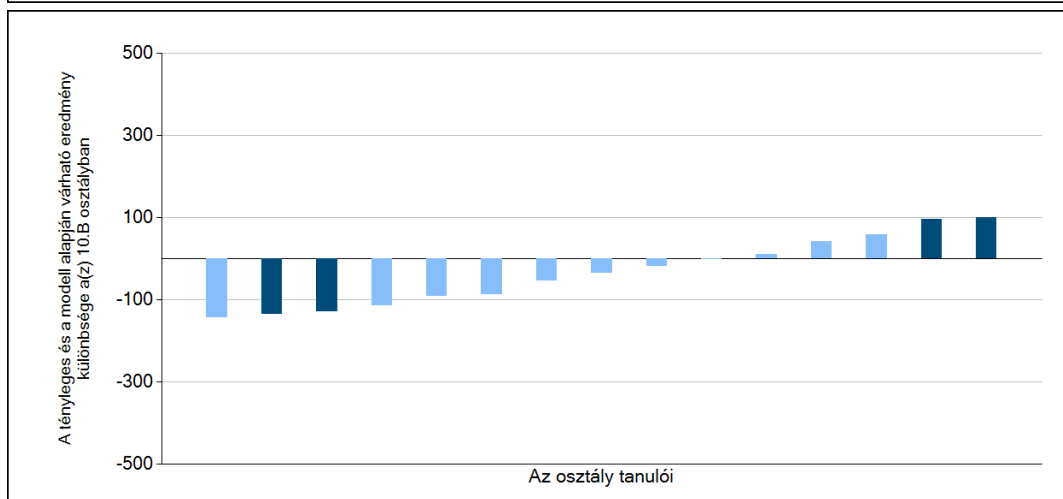
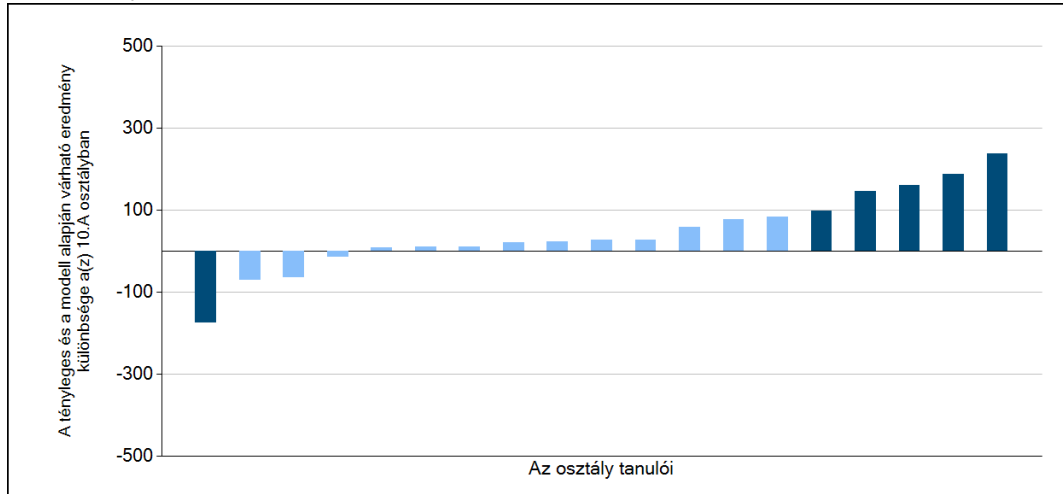
A(z) 10.C osztály tanulói



6b

A tanulók egyéni fejlődése a komplex fejlődési modell alapján osztályonként*

A tanulók tényleges eredménye és a komplex modell alapján becsült, várható eredménye közötti különbségek az Önök osztályaiban



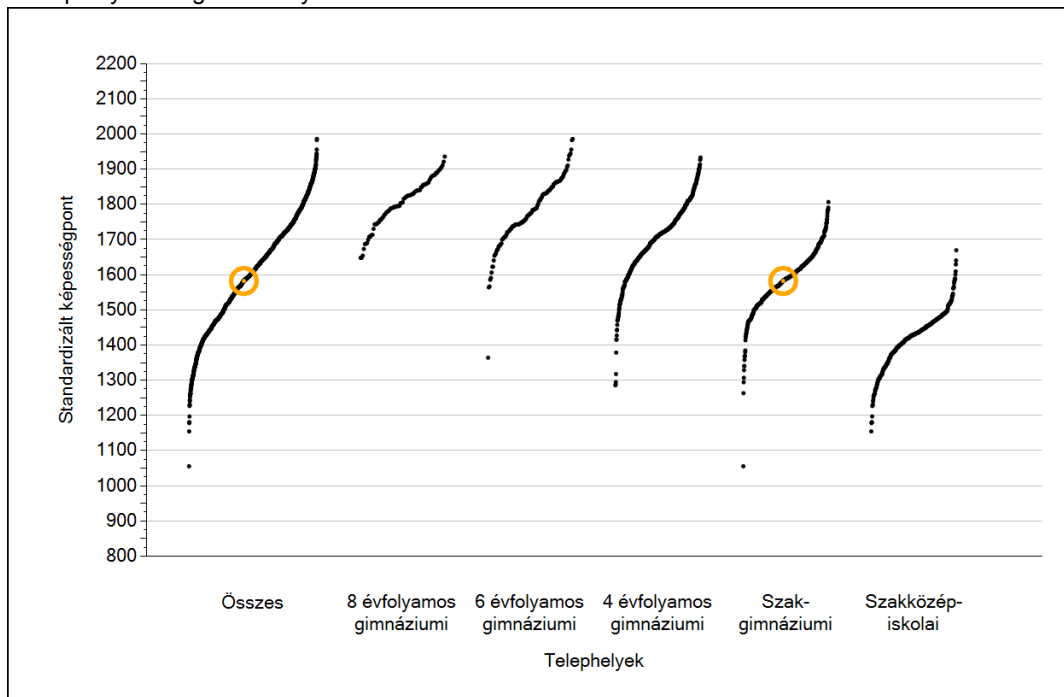
A decorative silver pocket watch with intricate engravings is placed on an open book. The book's pages are filled with handwritten text in a cursive script. The watch has a round face and a small handle on the side. The scene is softly lit, creating a warm and scholarly atmosphere.

Szövegértés

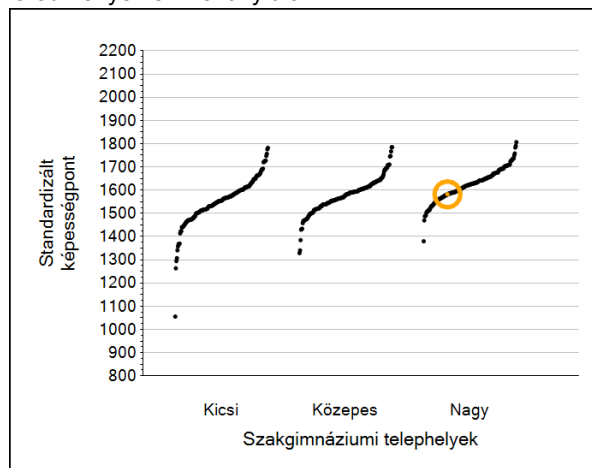
1a

Átlageredmények

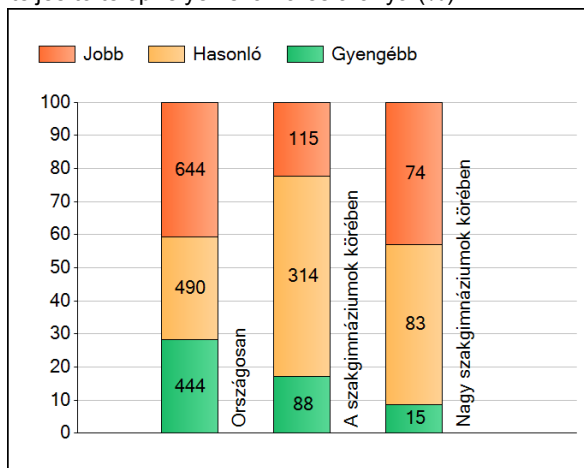
A telephelyek átlageredményeinek összehasonlítása



Az Önök eredményei a szakgimnáziumi telephelyek eredményeire viszonyítva



A szignifikánsan jobban, hasonlóan, illetve gyengébben teljesítő telephelyek száma és aránya (%)



A tanulók átlageredménye és az átlag megbízhatósági tartománya (konfidencia-intervalluma)

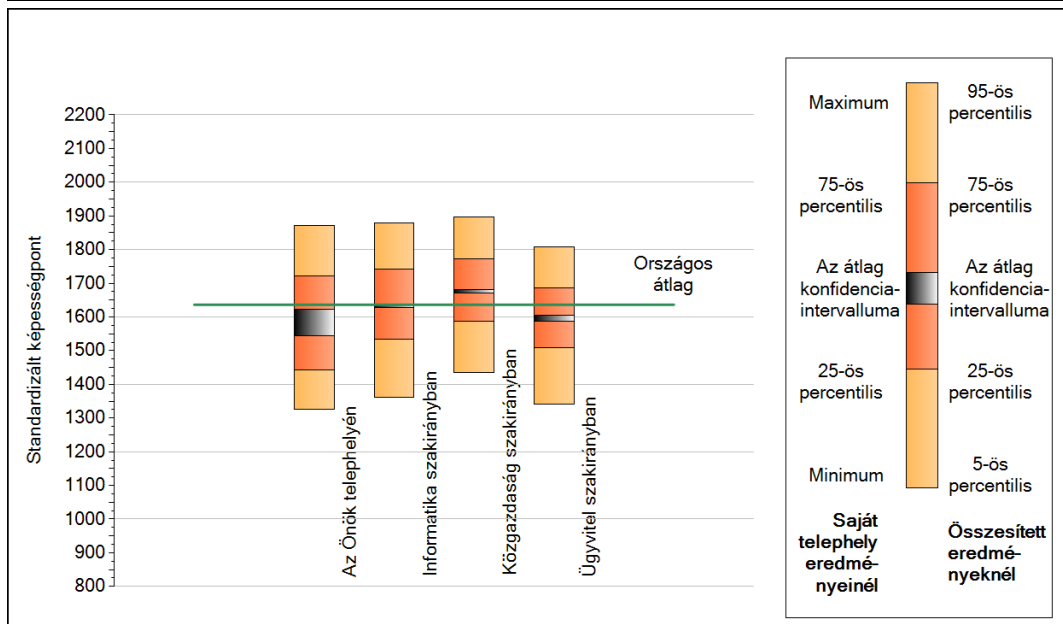
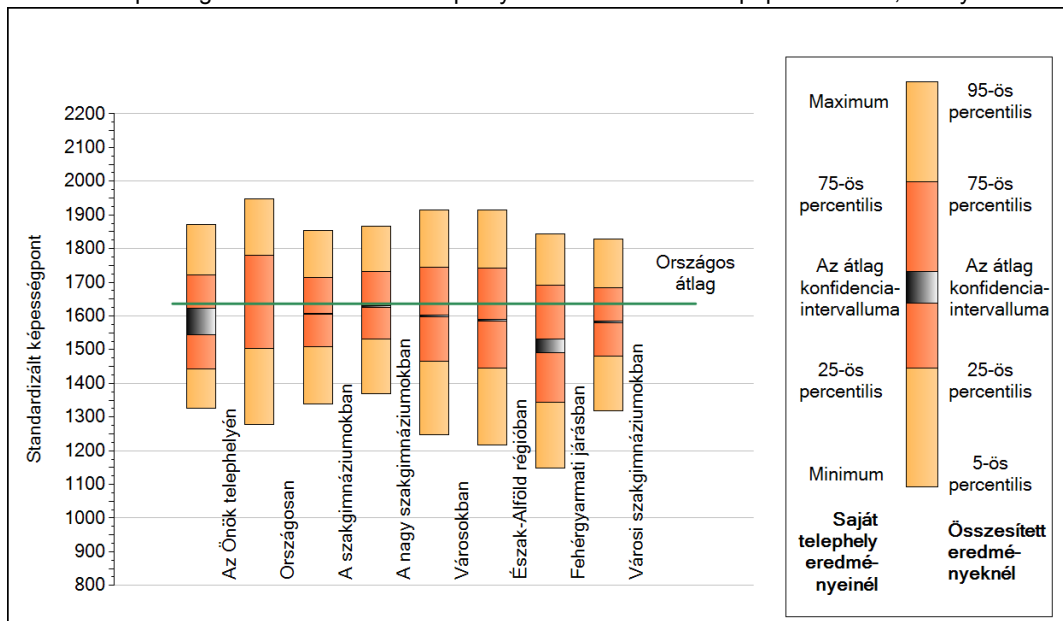
Az Önök telephelyén	1582 (1545;1622)	
Országosan	1636 (1636;1637)	
8 évfolyamos gimnáziumokban	1818 (1812;1824)	
6 évfolyamos gimnáziumokban	1798 (1794;1802)	
4 évfolyamos gimnáziumokban	1735 (1733;1736)	
Szakgimnáziumokban	1607 (1605;1609)	Kis szakgimnáziumokban 1562 (1554;1566)
Szakközépiskolákban	1418 (1415;1420)	Közepes szakgimnáziumokban 1578 (1575;1582)
		Nagy szakgimnáziumokban 1628 (1626;1630)

Szövegértés

1b

A képességeloszlás néhány jellemzője

A tanulók képességeloszlása az Önök telephelyén és azokban a részpopulációkban, amelyekbe Önök is tartoznak



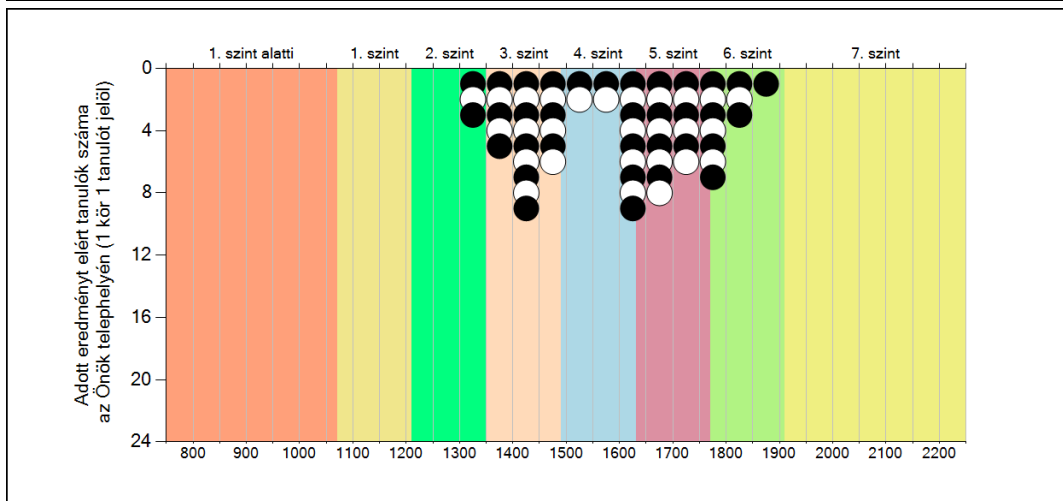
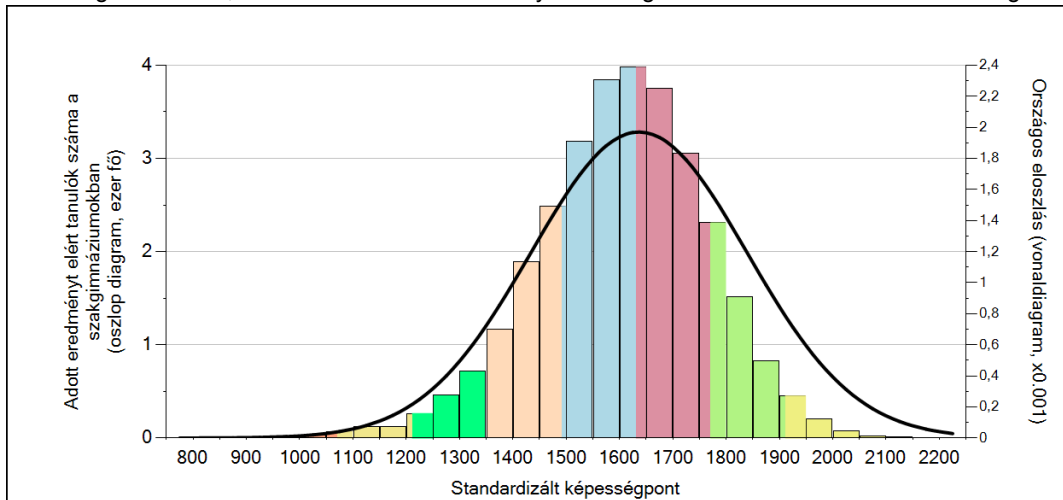
A tanulók képességeloszlása az egyes részpopulációkban

	Min. / 5-ös perc.	25-ös perc.	Átlag (konf. int.)	75-ös perc.	Max. / 95-ös perc.
Az Önök telephelyén	1327	1444	1582 (1545;1622)	1722	1872
Országosan	1279	1504	1636 (1636;1637)	1781	1948
A szakgimnáziumokban	1339	1507	1607 (1605;1609)	1714	1853
A nagy szakgimnáziumokban	1370	1532	1628 (1626;1630)	1731	1866
Városokban	1248	1465	1600 (1598;1602)	1744	1915
Észak-Alföld régióban	1217	1445	1587 (1585;1590)	1742	1915
Fehérgyarmati járásban	1147	1343	1512 (1492;1531)	1691	1843
Városi szakgimnáziumokban	1318	1481	1581 (1579;1584)	1685	1827
Informatika szakirányban	1361	1533	1633 (1629;1637)	1742	1878
Közgazdaság szakirányban	1435	1588	1677 (1672;1682)	1773	1896
Ügyvitel szakirányban	1342	1509	1597 (1588;1606)	1687	1808

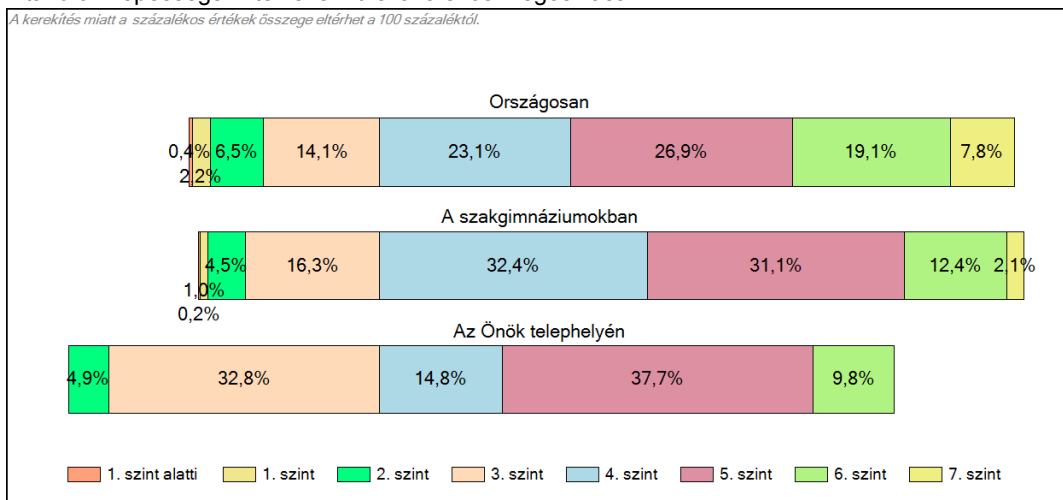
1c

Képességeloszlás

Az országos eloszlás, valamint a tanulók eredményei a szakgimnáziumokban és az Önök szakgimnáziumában



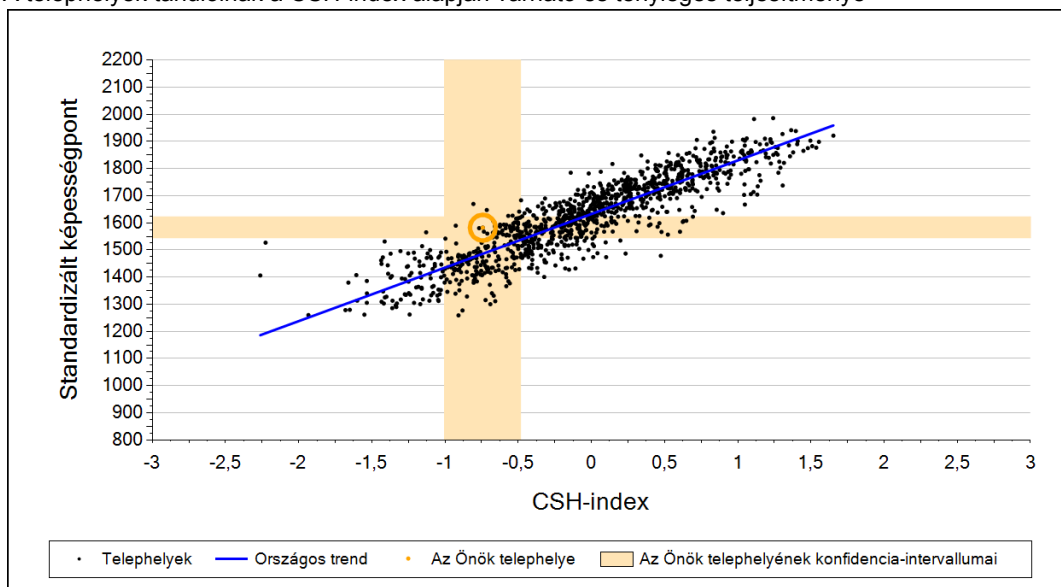
A tanulók képességszintek szerinti százalékos megoszlása



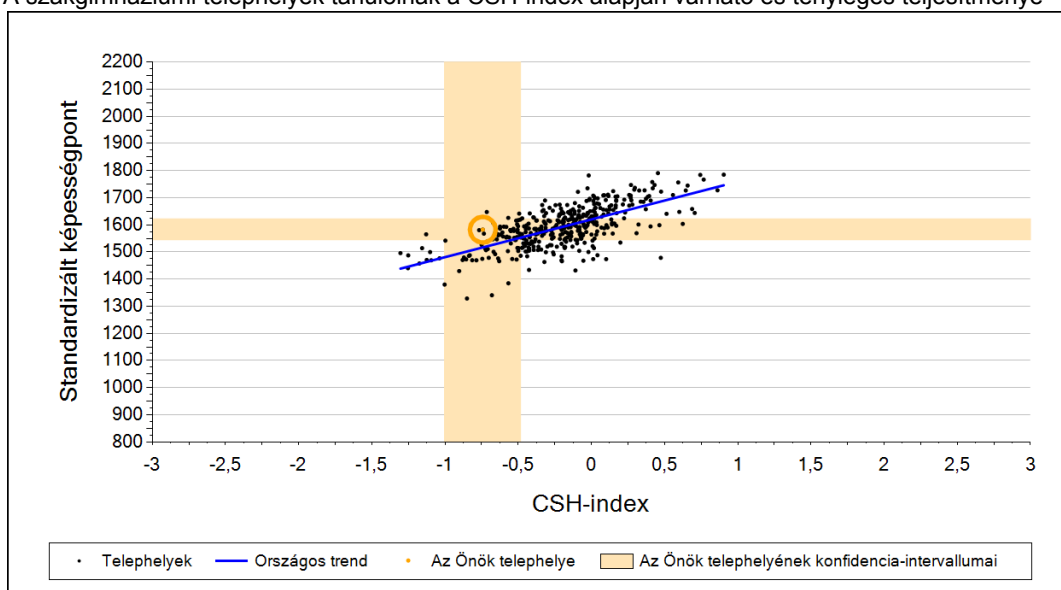
2a

Átlageredmény a CSH-index tükrében*

A telephelyek tanulóinak a CSH-index alapján várható és tényleges teljesítménye



A szakgimnáziumi telephelyek tanulóinak a CSH-index alapján várható és tényleges teljesítménye



Telephelyeik eredménye a regressziós becslés alapján várható eredmény tükrében

Telephelyük tényleges eredménye	1582	(1545;1622)
Várható eredmény az összes telephelyre illesztett regressziós egyenes alapján	1486	(a tényleges eredmény ennél szignifikánsan jobb)
Várható eredmény a szakgimnáziumi telephelyekre illesztett regressziós egyenes alapján	1517	(a tényleges eredmény ennél szignifikánsan jobb)

A CSH-index átlagértéke és az átlag megbízhatósági tartománya

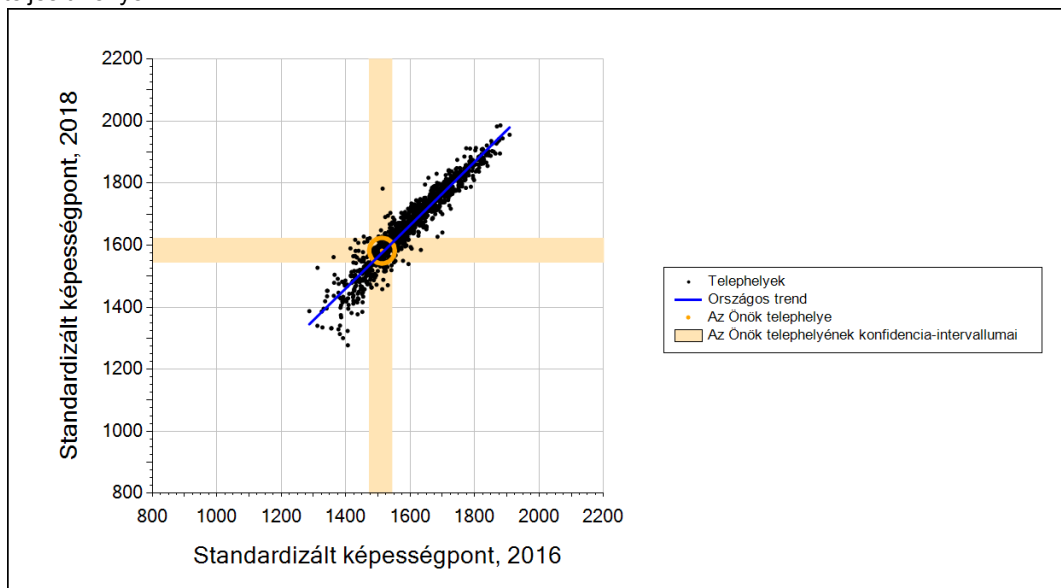
Az Önök telephelyén	-0,742	(-1,006;-0,484)
Országosan	0,026	(0,020;0,030)
Szakgimnáziumokban	-0,135	(-0,140;-0,130)

* Csak azok a telephelyek szerepelnek az ábrákon, amelyeken legalább a diákok kétharmadára és legalább tíz tanulóra kiszámítható a CSH-index, és a CSH-indexszel rendelkező diákok átlaga belesik az összes diák képességátlagának konfidencia-intervallumába mindkét felmért terület esetében.

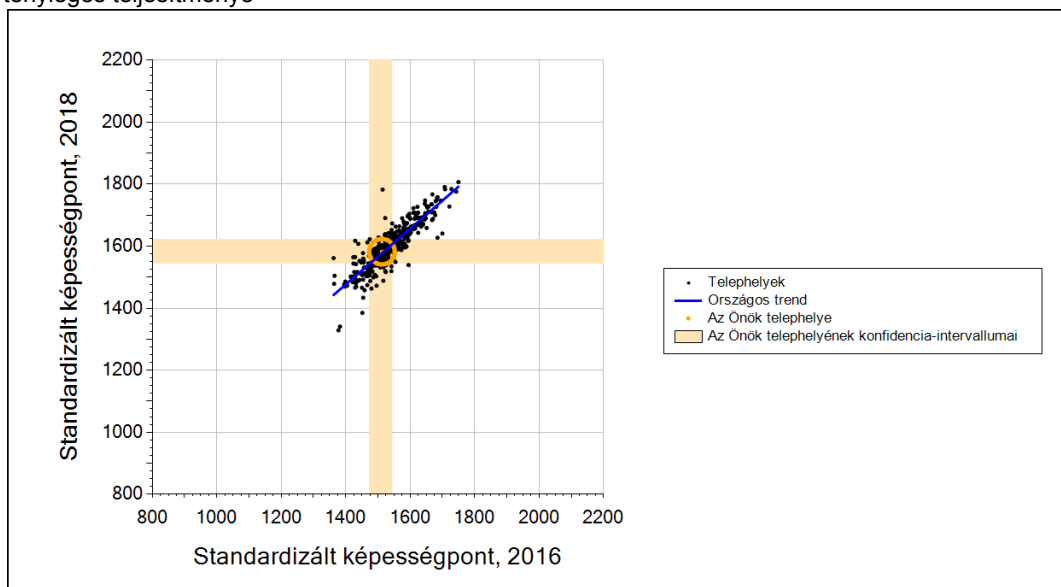
2b

Átlageredmény a tanulók korábbi eredményének tükrében*

A telephely tanulóinak a két évvel korábbi mérésben elért átlageredményük alapján várható és tényleges teljesítménye



A szakgimnáziumi telephelyek tanulóinak a két évvel korábbi mérésben elért átlageredményük alapján várható és tényleges teljesítménye



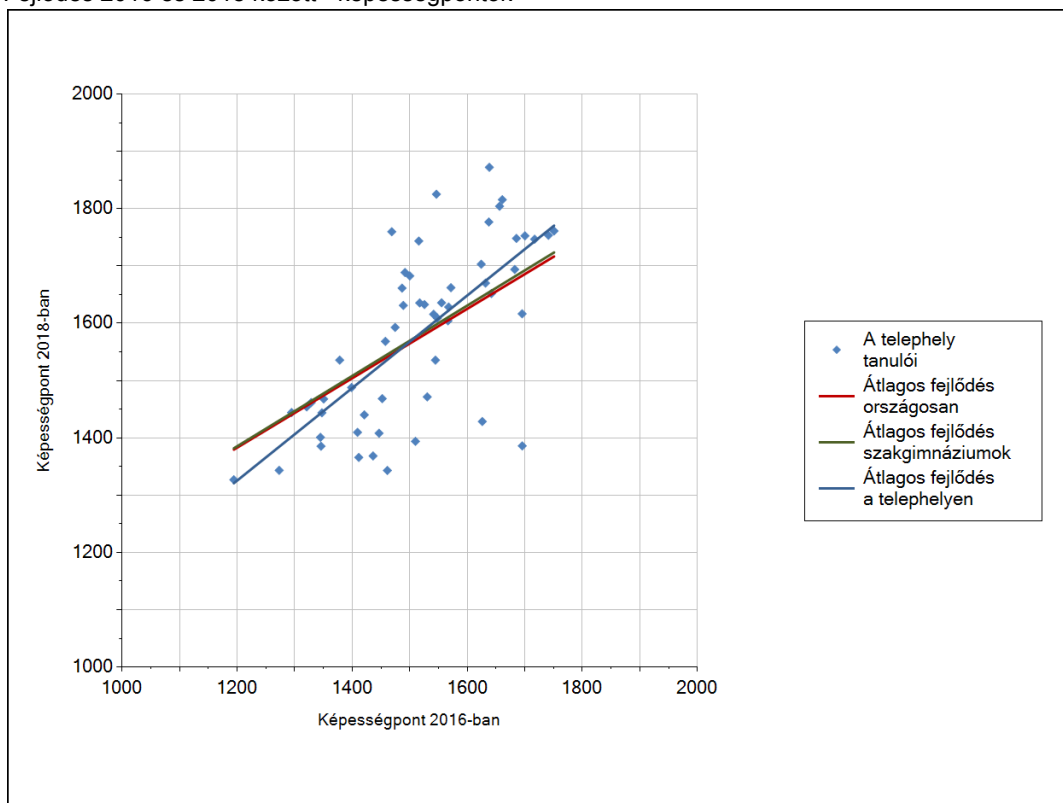
Telephelyeik eredménye a regressziós becslés alapján várható eredmény tükrében

Telephelyük 2018-as eredménye	1582	(1545;1622)
Telephelyük tanulóinak 2016-os átlageredménye	1512	(1471;1543)
Várható eredmény az összes telephelyre illesztett regressziós egyenes alapján	1575	(a tényleges eredmény ettől nem különbözik szignifikánsan)
Várható eredmény a szakgimnáziumi telephelyekre illesztett regressziós egyenes alapján	1578	(a tényleges eredmény ettől nem különbözik szignifikánsan)

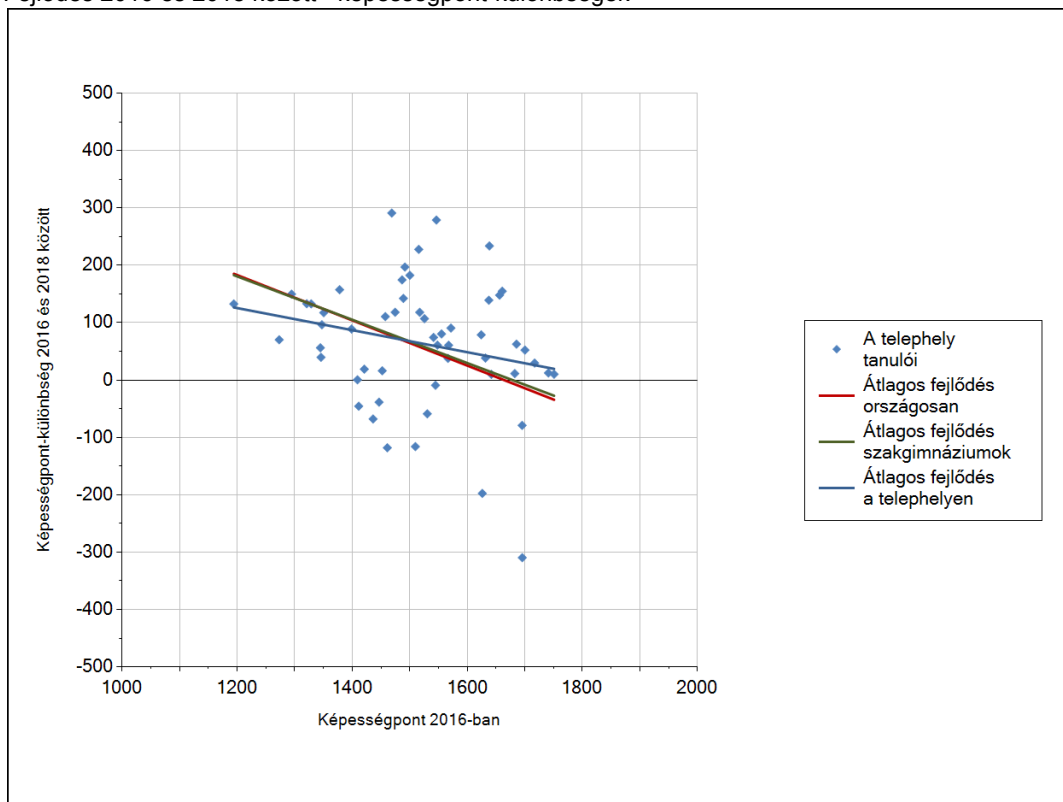
* Csak azok a telephelyek szerepelnek az ábrán, amelyek esetében legalább a tanulók kétharmada és legalább tíz tanuló megírta a két évvel korábbi mérést, és amelyeken a korábbi eredménnyel rendelkező diákok e mérésbeli átlaga beleesik az összes diák e mérésben elért képességátlagának konfidencia-intervallumába mindkét területen.

3a A tanulók fejlődése a telephelyen

Fejlődés 2016 és 2018 között - képességpontok



Fejlődés 2016 és 2018 között - képességpont-különbségek

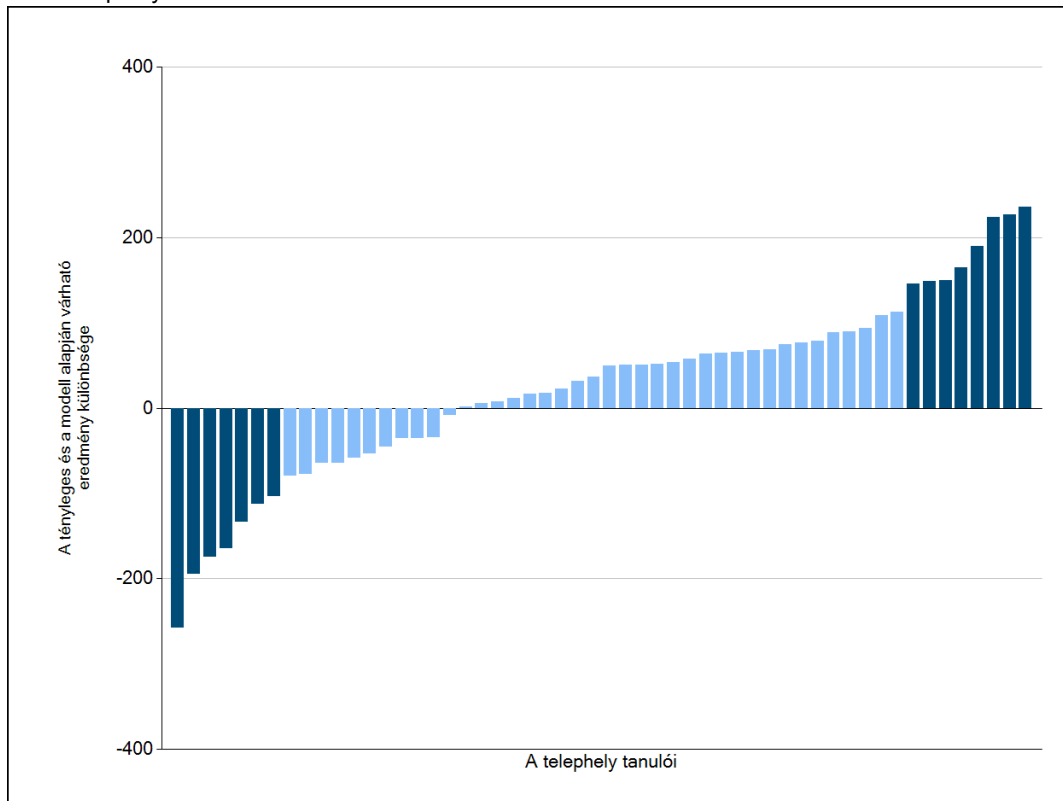


Szövegértés

3b

A tanulók egyéni fejlődése a komplex fejlődési modell alapján*

A tanulók tényleges eredménye és a komplex modell alapján becsült, várható eredménye közötti különbségek az Önök telephelyén



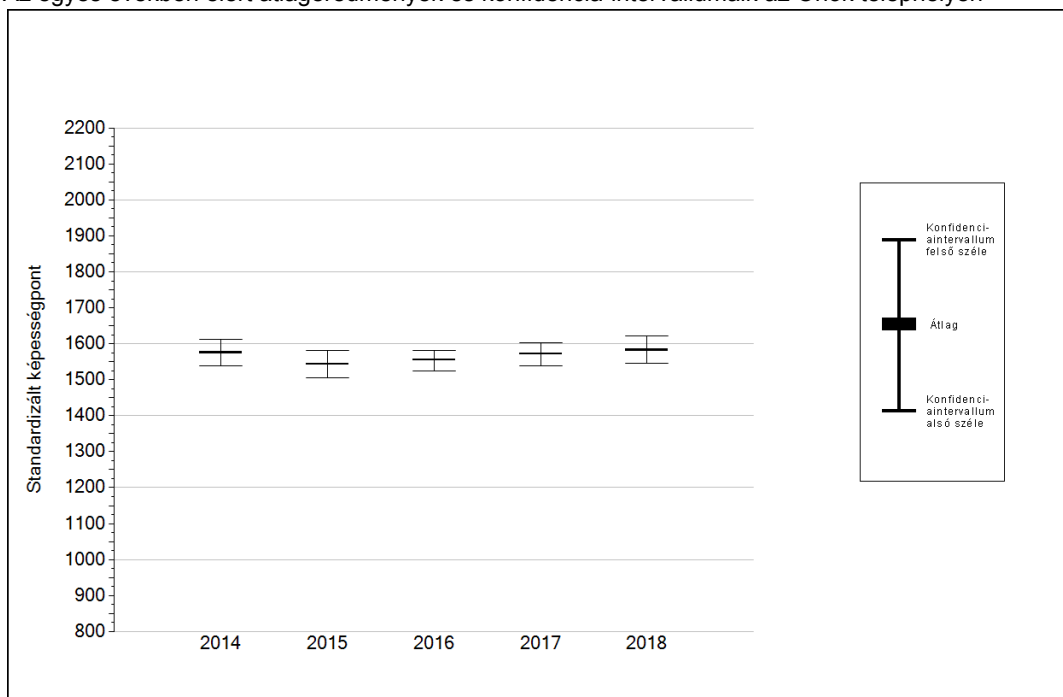
Sötétebb színnel jelöltük, ha a tanuló eredménye szignifikánsan különbözik a komplex fejlődési modell alapján várható eredménytől.

* A komplex fejlődési modellben a tanulók becsült, várható eredményének meghatározásakor a tanuló korábbi eredményei mellett a fejlődést befolyásoló egyéb tényezőket is figyelembe veszünk. Ilyenek pl. a szociális, gazdasági és kulturális háttérét mérő jellemzők, a tanuló neve, az osztály és a telephely tanulóinak két évvel korábbi átlageredménye, valamint a telephely alapvető jellemzői, mint a képzési forma és a település típusa. A becsült érték tehát azt jelképezi, hogy a hasonló családi háttérű, ugyanolyan nemű tanulók, akiknek két évvel korábbi eredménye hasonló volt, emellett 2018-ban hasonló osztályba és telephelyre jártak, átlagosan milyen eredményt értek el a 2018. évi felmérésben. A modellről bővebben az Útmutató a telephelyi jelentés ábráinak értelmezéséhez dokumentumban olvashatnak.

4a

Az átlageredmény alakulása a 10. évfolyamon

Az egyes években elért átlageredmények és konfidencia-intervallumaik az Önök telephelyén



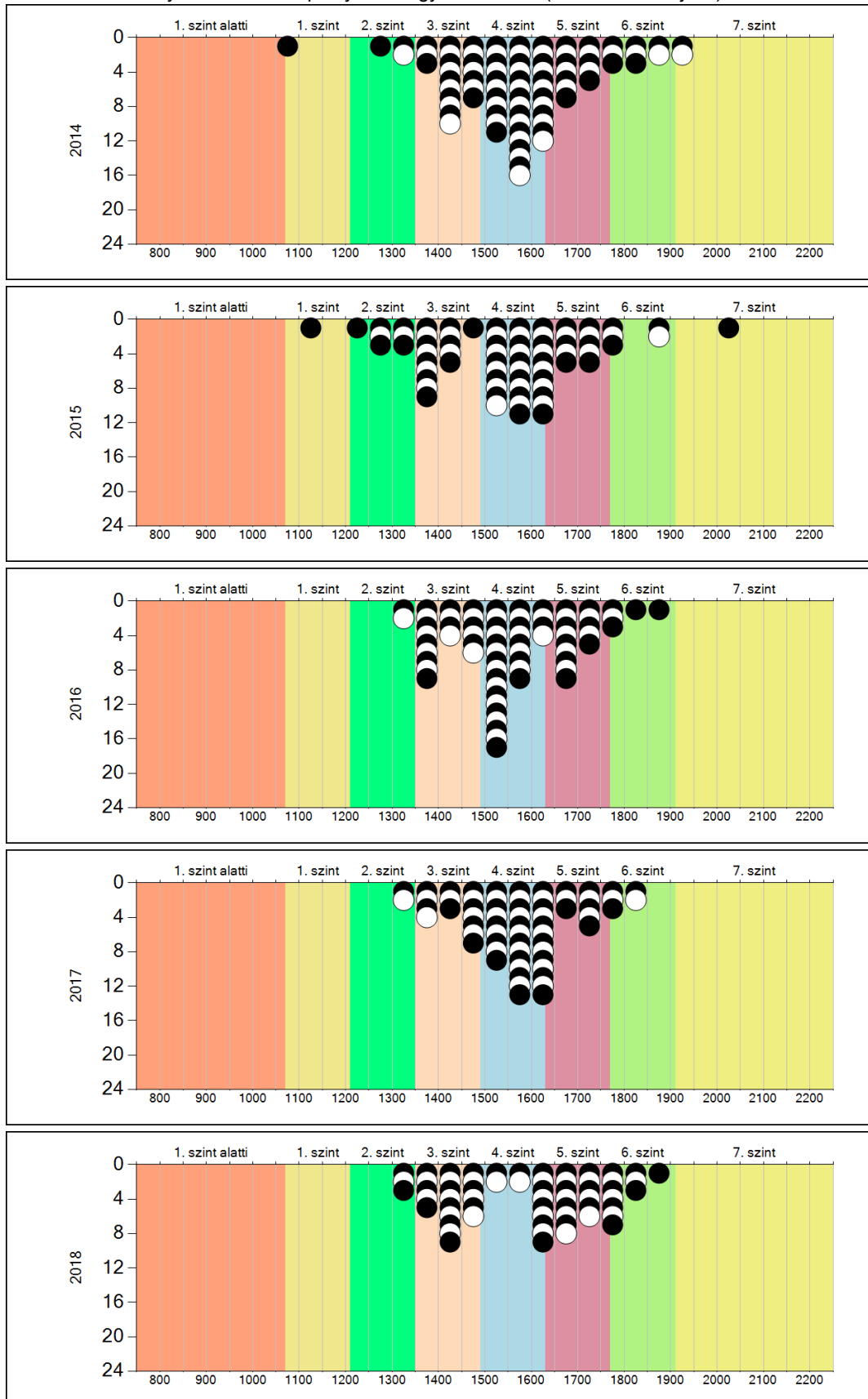
Év	Átlag (konf. int.)	A 2018. évi eredmény és a korábbi évek eredményei közötti különbség (konf.int.)
2018	1582 (1545;1622)	-
2017	1572 (1539;1603)	10 (-51;65)
2016	1555 (1523;1581)	28 (-30;81)
2015	1543 (1505;1581)	39 (-22;99)
2014	1576 (1538;1611)	7 (-53;64)

- A 2018. évi eredmény szignifikánsan magasabb
- Nincs szignifikáns változás a 2018. évi eredményekben
- A 2018. évi eredmény szignifikánsan alacsonyabb

4b

A képességeloszlás alakulása a 10. évfolyamon

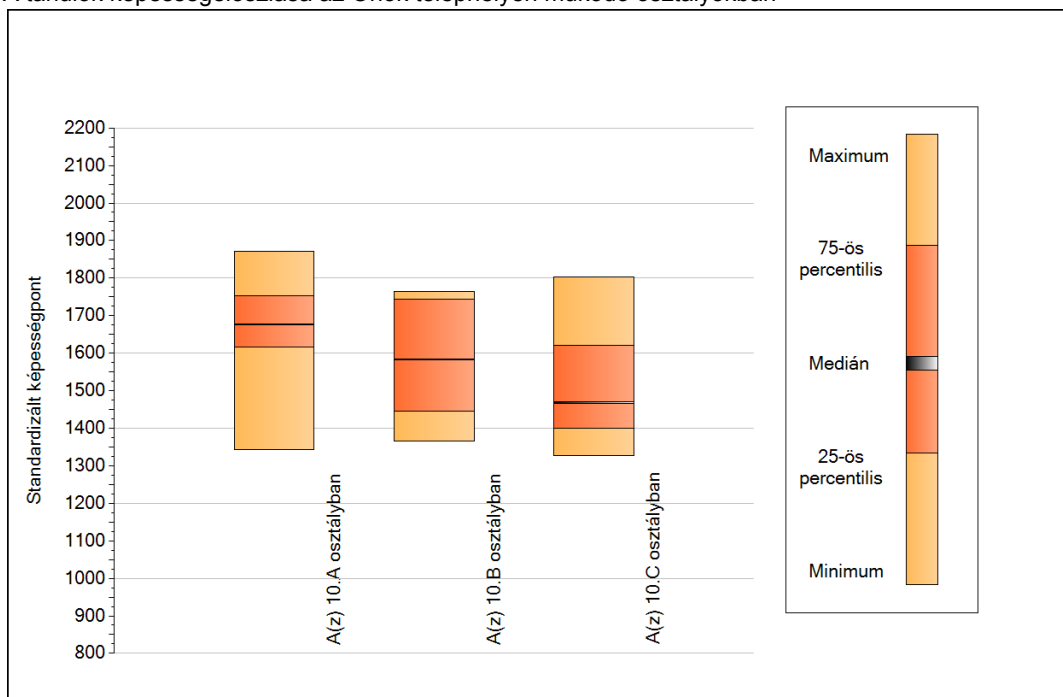
A tanulók eredményei az Önök telephelyén az egyes években (1 kör 1 tanulót jelöl)



5a

A képességeloszlás néhány jellemzője osztályonként

A tanulók képességeloszlása az Önök telephelyén működő osztályokban



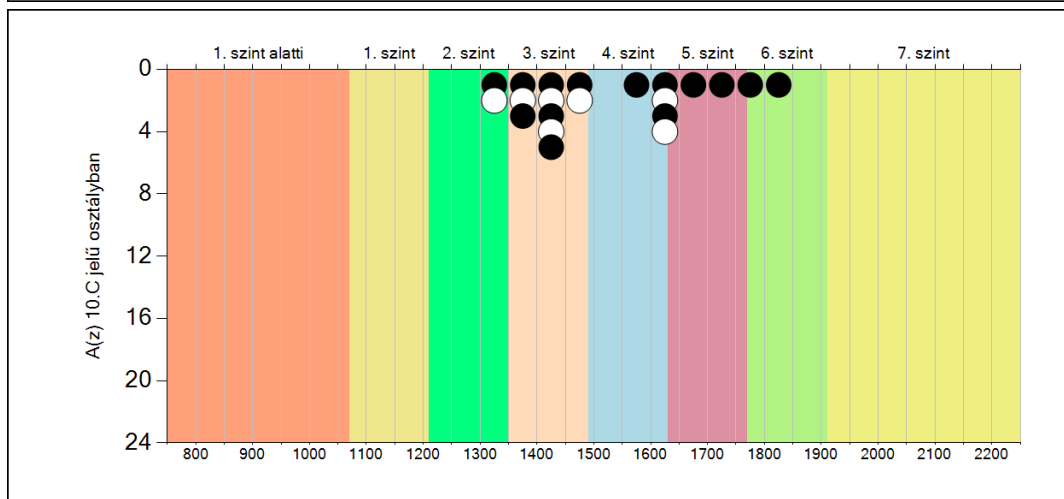
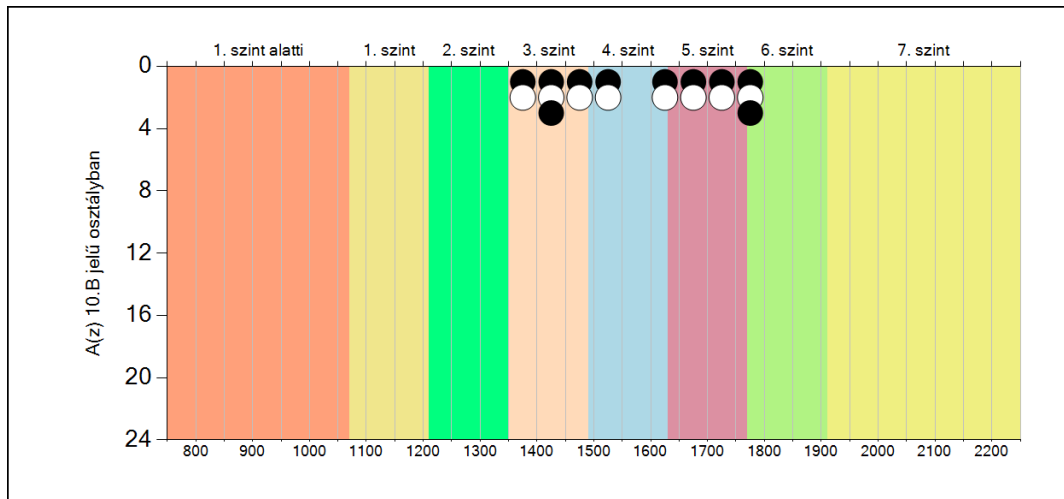
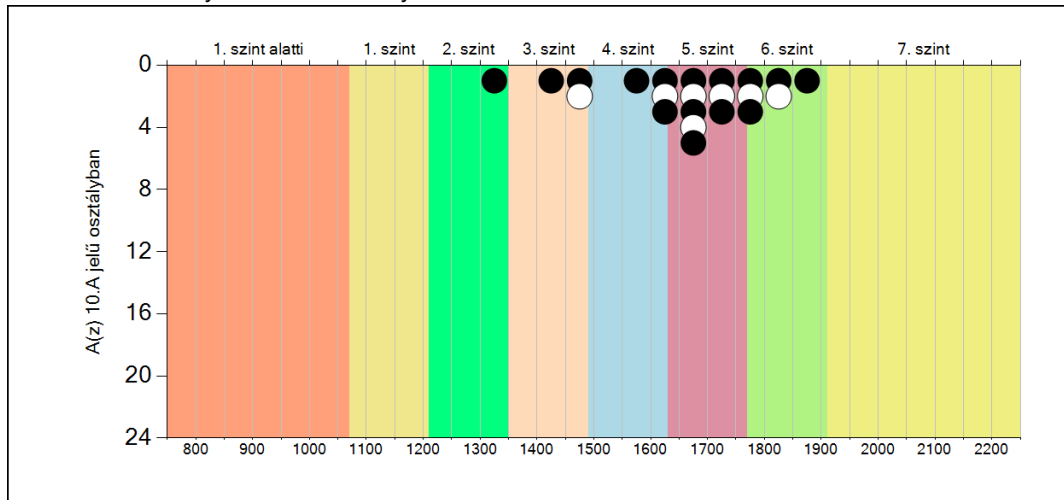
A tanulók képességeloszlása az Önök osztályaiban

	Minimum	25 percent.	Medián	75 percent.	Maximum
A(z) 10.A osztályban	1343	1616	1676	1753	1872
A(z) 10.B osztályban	1366	1444	1583	1744	1764
A(z) 10.C osztályban	1327	1399	1468	1621	1804

5b

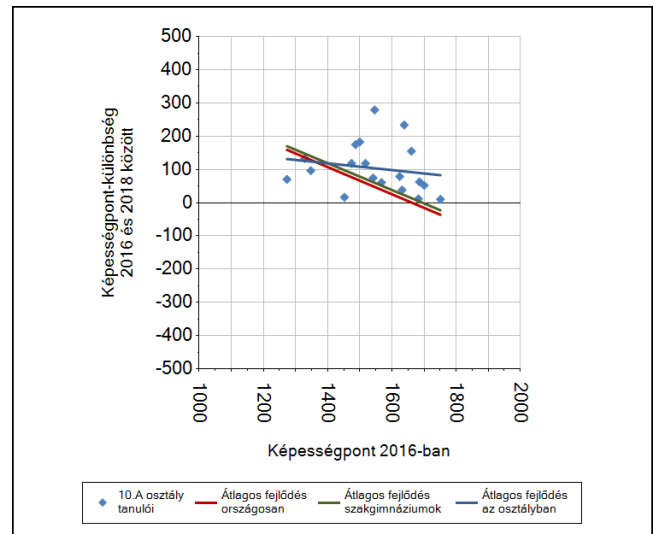
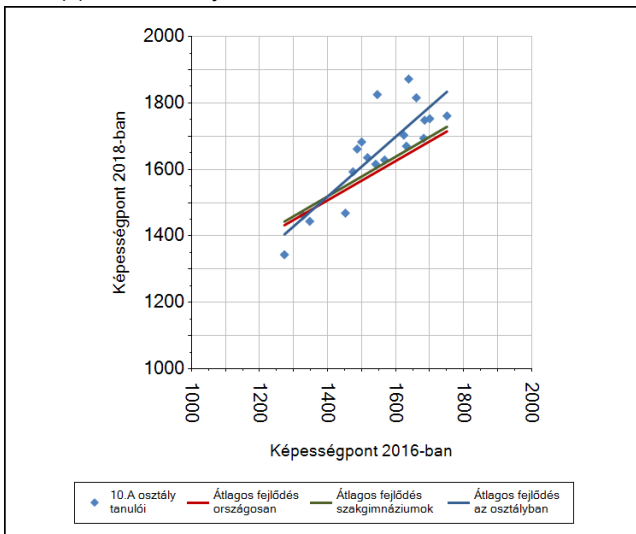
A képességeloszlás osztályonként

A tanulók eredményei az Önök osztályaiban

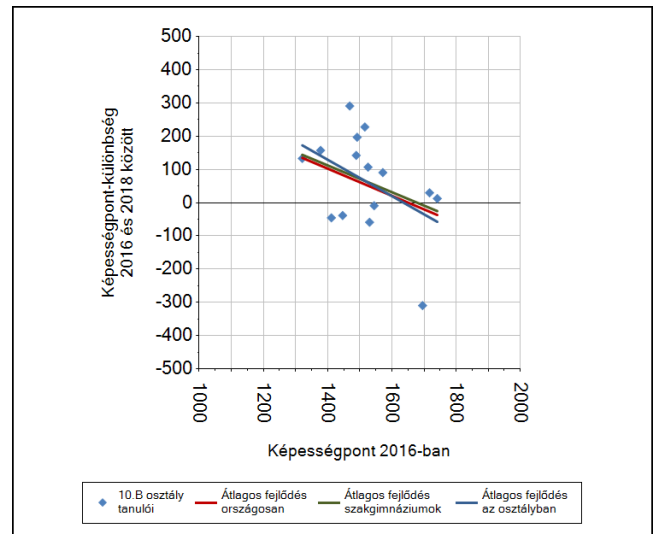
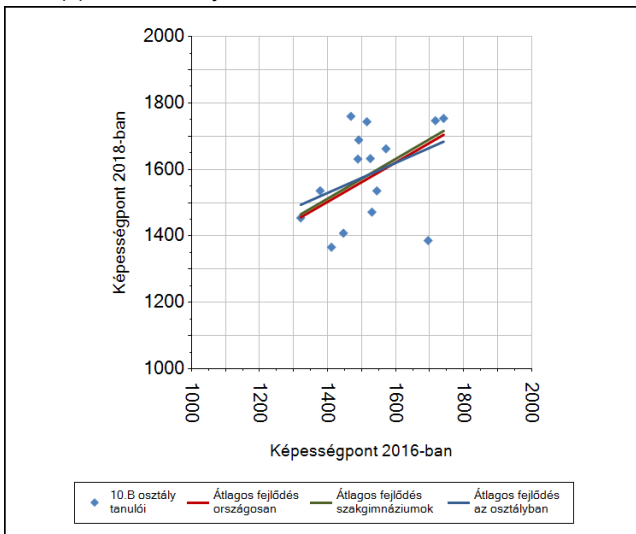


6a A tanulók fejlődése osztályonként

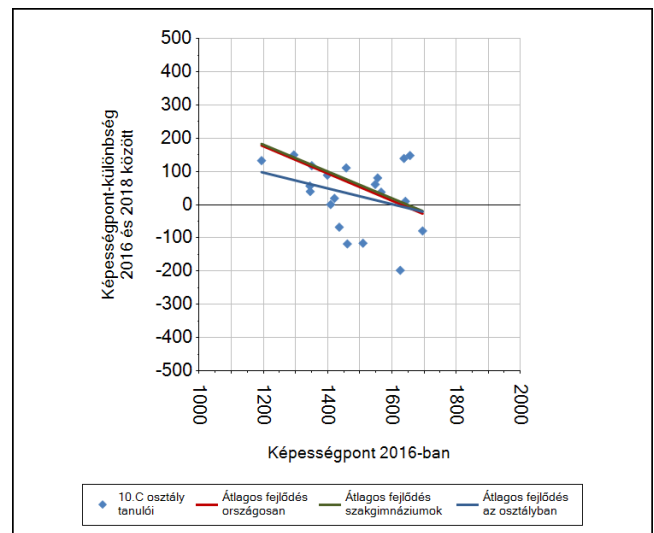
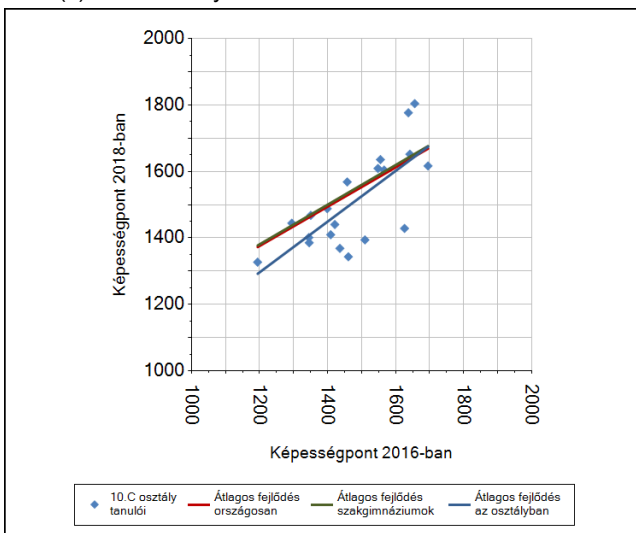
A(z) 10.A osztály tanulói



A(z) 10.B osztály tanulói



A(z) 10.C osztály tanulói



6b

A tanulók egyéni fejlődése a komplex fejlődési modell alapján osztályonként*

A tanulók tényleges eredménye és a komplex modell alapján becsült, várható eredménye közötti különbségek az Önök osztályaiban

